



MTÜ VIRUMAA KOOSTÖÖKOGU TEGEVUSPIIRKONNA ÜHISSTRATEEGIA AASTATEKS 2023-2030

Kinnitatud üldkoosoleku otsusega 25. mail 2023

SISUKORD

1	MÖISTED JA LÜHENDID
3	SISSEJUHATUS
5	1. PIIRKONNA JA TEGEVUSRÜHMA ARENGUVAJADUSED JA -POTENTSIAAL
5	1.1. Tegevuspiirkonna lühiülevaade
10	1.2. Tegevusrühma lühiülevaade
11	1.3. Kogemused eelmise strateegia rakendamisest
16	1.4. SWOT-analüüs
19	2. STRATEEGIA 2023+
19	2.1. Visioon 2030
19	2.1.1. Tegevuspiirkonna visioon
19	2.1.2. VIKO kui arendusorganisatsiooni visioon
20	2.2. Eesmärgid, meetmed ja tulemusnäitajad
20	2.2.1. Eesmärgid ja meetmed
22	2.2.2. Meede 1: Ettevõtlus
24	2.2.3. Meede 2: Kogukonnad ja elukeskkond
26	2.2.4. Meede 3: Keskkond, energia ja uuendused
28	2.2.5. Meede 4: Koosloome
30	2.2.6. Meede 5: Sotsiaalne heaolu
32	2.3. Strateegia uuenduslikkus ja integreeritus
34	3. STRATEEGIA ELLUVIIMINE
34	3.1. Rahastamiskava ja rakenduskavad
36	3.2. Taotlemine ja taotluste hindamine
40	3.3. Koostöö
41	3.4. Seire korraldus ja strateegia muutmine

MÕISTED JA LÜHENDID

ASENDUSINVESTEERING – investering, mille abil asendatakse olemasolev ehitis või seade analoogse ehitise või seadmega ilma tehnoloogiat põhjalikult muutmata ja/ või teenuse kvaliteeti sisuliselt tõstmata.

ESF+ – Euroopa Sotsiaalfond+ on Euroopa Liidu (EL) peamine vahend, et investeerida inimestesse perioodil 2021-2027. LEADER-tegevusrühmadel on rahastusperioodil võimalik kasutada ESF+ vahendeid hoolduskoormuse leevendamiseks ning inimväärikuse tagamiseks ja sotsiaalse kaasatuse suurendamiseks.

KOV – kohalik omavalitsus.

KOOSTÖÖPROJEKT – kahe või enama Eesti kohaliku tegevusrühma omavaheline koostöö strateegia rakendamiseks (siseriiklik koostööprojekt) või ühe või enama Eesti kohaliku tegevusrühma ning ühe või enama väljapoole Eestit või Euroopa Ühendust tegutseva LEADER või LEADERi tunnustega kohaliku tegevusrühma koostöö strateegia rakendamiseks.

LEADER (prantsuse keeles *Liaison Entre Actions de Développement de l'Économie Rurale* - seosed maamajandust arendavate tegevuste vahel) – Euroopa Liidu ühenduse algatusprogramm, mille eesmärk on edendada elu maapiirkonnas läbi kohaliku tasandi koostöö.

MIKROETTEVÕTE – ettevõtte, mille töötajate arv on alla 10 inimese ning mille aastakäive ja/või aastabilansi kogumaht ei ületa 2 miljonit eurot.

MTÜ – mittetulundusühing.

RINGMAJANDUS – tootmis- ja tarbimismudel, mille puhul olemasolevaid materjale ja tooteid jagatakse, laenatakse, korduskasutatakse, parandatakse, uuendatakse ja võetakse ringlusse võimalikult kaua. Sellega pikendatakse toodete olelusringi.

ROHEMAJANDUS – majandus, mille tagajärjel paraneb inimeste heaolu ja sotsiaalne õiglus, mis ei põhjusta keskkonnariske ja survet loodusvaradele ja on seega vähese CO₂-heitega, ressursitõhus ja ühiskonda kaasav majandus.

SA – sihtasutus.

SWOT (inglise keeles *strengths* (tugevused), *weaknesses* (nõrkused), *opportunities* (võimalused) ja *threats* (ohud) – analüüsi meetod, mille eesmärgiks on hinnata hetkeseisu ehk käesolevat tegevust (tugevad ja nõrgad küljed) ja väliskeskkonna tegureid (võimalused ja ohud), mis võivad mõjutada organisatsiooni tegevust või piirkonna arengut tulevikus.

VIHMAVARJUPROJEKT – lihtsustatud võimalus organisatsioonil oma tegevus ellu viia LEADER-tegevusrühma toetusega. Tegevusrühm kui „vihmavari“ võtab endale administreerimise koormuse, olles ise projekti põhitaotleja ja rahastades erinevaid alamprojekte (miniprojekte). Vihmavarjuprojekti puhul vastutab tegevusrühm tegevuste abikõlblikkuse, rahastuse ning aruandluse eest PRIA-ga, taotleja kohustus on lubatud tegevused ellu viia. Strateegiaperioodil 2023+ rakendab VIKO vihmavarjuprojekte nt ESF+ meetme raames.

VIKO – Virumaa Koostöökogu ehk VIKO on LEADER-tegevusrühm, kuhu kuuluvad Lüganuse vald, Viru-Nigula vald (haldusreformi eelne Aseri valla osa) ja Vinni vald (haldusreformi eelne Rägavere valla osa) ning vastava piirkonna ettevõtjate ja kodanikuühenduste esindajad.

ÜHISPROJEKT – projekt, millesse on kaasatud vähemalt kaks partnerit, kellest vähemalt üks ei ole kohalik tegevusrühm. Ühisprojekt viiakse ellu tegevuskava raames.

SISSEJUHATUS

MTÜ Virumaa Koostöökogu (VIKO) on LEADER-tegevusrühm, mis asutati 01.06.2006. a. piirkonna omavalitsuste (Aseri, Lügause, Maidla, Rägavere ja Sonda valla ning Püssi linna), neis tegutsevate ettevõtete ning mittetulundusühingute poolt kohaliku initsiatiivi ja elu arendamiseks tuginedes kolme sektori partnerlusele. 2017. a. haldusreformi järgselt jääb VIKO kahe maakonna ja kolme kohaliku omavalitsuse (KOV) territooriumile – Lügause valla¹ Ida-Virumaal ning Vinni valla² (endise Rägavere valla osa) ja Viru-Nigula valla³ (endise Aseri valla osa) Lääne-Virumaal. 2023. a. alguse seisuga on VIKOI liikmeid kokku 50, neist 3 KOVi, 28 ettevõtjat ja 19 MTÜ/SA esindajat.

VIKO tegevuspiirkond paikneb Virumaa keskosas ning seda nimetatakse ka Virumaa südameks⁴. **Piirkonna teeb eriliseks selle mitmekesisus**, seda nii looduslikult (Soome lahe rannik, mitmed jõed, järved, sood jne) kui ka ajaloolis- kultuuriliselt (kiviaega ulatuv ajalugu, erinevad rahvused, tööstuspärand jne). Eripäraks on strateegiliste maavarade (fosforiit ja põlevkivi) olemasolu ning **eelkõige põlevkivikaevandamise ja töötlemise tulemusena tekkinud suurtööstuslik pärand** (sh aherainemäed, endised kaevandus- ja karjäärialad). Mitmed piirkonna endistest tööstusaladest on juba võetud või kavatakse võtta taaskasutusse aktiiv- ja seiklustegevusteks (nt Kiviõli Seikluskeskus, Aidu karjäär), mis on toonud piirkonnale ka üle-eestilist tuntust.

Käesoleva dokumendi näol on tegu VIKO kolmanda strateegiaga, mis on suunatud LEADER-programmi vahendite kasutuselevõtuks perioodil 2023–2030. Strateegia lähtub piirkonna väljakutsetest ja arengueeldustest, võttes arvesse senise kahe strateegiaperioodi kogemusi ning kogukonna soove ja ootusi. Strateegia aluseks on LEADER-sekkumise üldeesmärk⁵. Uuendusena rakendab VIKO lisaks LEADER-vahenditele ka Euroopa Sotsiaalfond+ meedet.

VIKO strateegia koostamine toimus piirkonna vabaühenduste, ettevõtjate ja kohalike omavalitsuste koosloomes perioodil aprill 2022 – mai 2023. Strateegia koostamise esimeses etapis koostati piirkonna hetkeolukorra ülevaade, mis sisaldas tegevuspiirkonna analüüsi, eelmise strateegiaperioodi seiret ning küsitlust VIKO liikmete ja taotlejate ning noorte seas (vt lisa 1). Koostatava strateegia sisu määratlemiseks viidi läbi erinevaid mõttevahetusi, sh korraldati avaseminar, viidi läbi fookusgrupid, juhtrühma arutelud jms, (vt lisa 2 – strateegiaprotsessi kirjeldus).

1 2017. aastal ühinesid Lügause ja Sonda vald ning Kiviõli linn Lügause vallaks

2 2017. aastal ühinesid Laekvere, Rägavere ja Vinni vallad Vinni vallaks

3 2017. aastal ühinesid Aseri ja Viru-Nigula vald ning Kunda linn Viru-Nigula vallaks

4 www.virumaasuda.ee

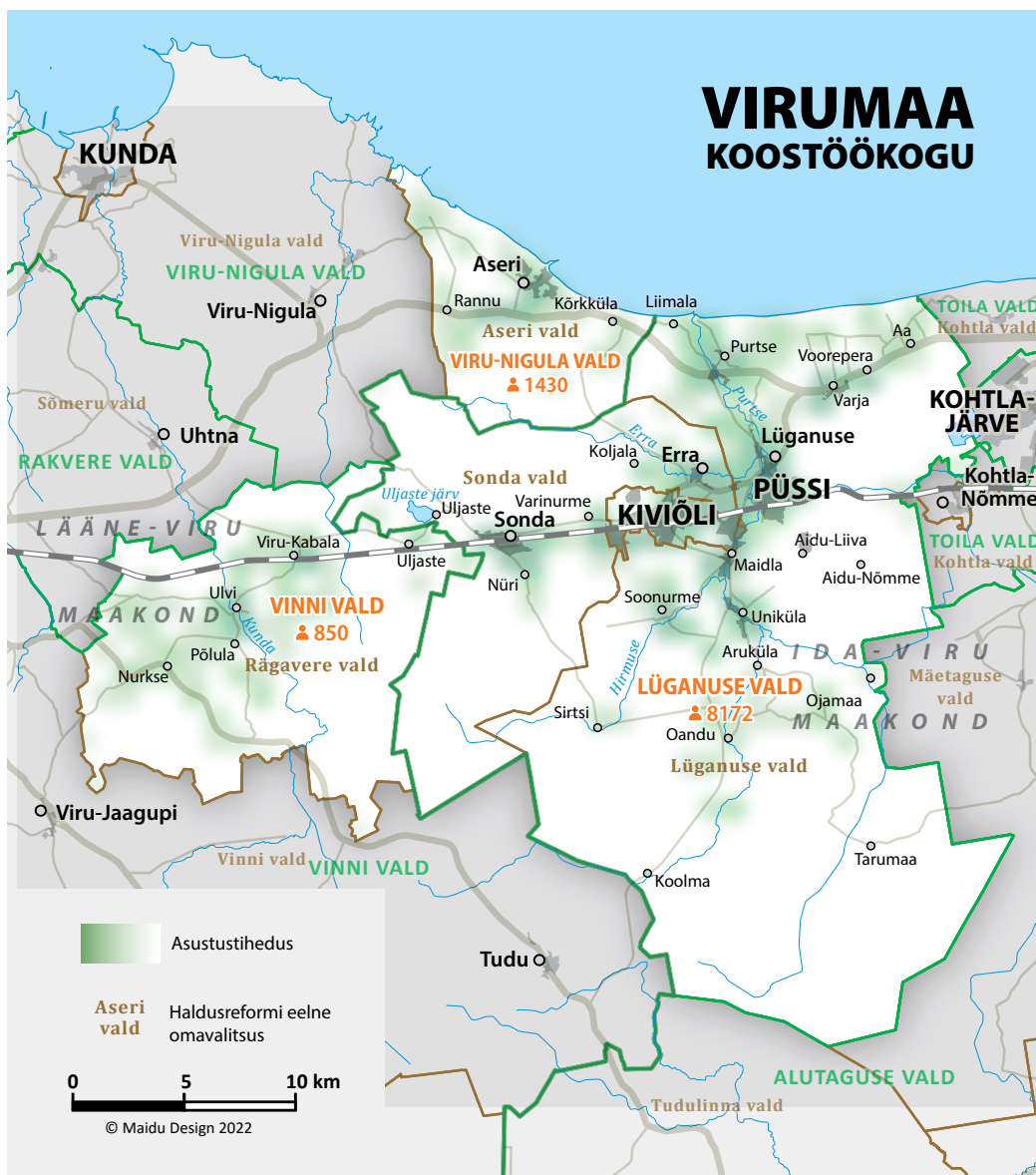
5 Atraktiivse elu- ja ettevõtluskeskkonna ning aktiivsete ja ühtehoidvate kohalike kogukondade terviklik arendamine maapiirkondades.

VIKO strateegia koosneb kolmest osast. Esimeses osas on välja toodud piirkonna ja VIKO kui tegevusrühma seniste arengute lühikokkuvõte, sh SWOT-analüüs. Teine osa sisaldab strateegiat – visioon, eesmärgid ja toetusmeetmed. Kolmandas osas on välja toodud strateegia elluviimise kirjeldus, sh rahastamiskava, taotlusvoorude ja hindamise korraldus ja -kriteeriumid ning strateegia seirega seonduv. Täiendavalt on lisa 3 kirjeldatud strateegia seosed teiste arengudokumentidega.

1. PIIRKONNA JA TEGEVUSRÜHMA ARENGUVAJADUSED JA -POTENTSIAAL

1.1. Tegevuspiirkonna lühiülevaade⁶

VIKO tegevuspiirkond hõlmab 838,3 km² suurust ala Ida- ja Lääne-Virumaal (joonis 1). Koos Kiviõli linnaga (u 4700 elanikku), mis on uuel LEADER-perioodil VIKO koosseisus, ulatub piirkonna elanike arv ligi 10 500ni. Piirkonna keskmiseks asustustiheduseks on u 12,5 inimest km² kohta (ilma Kiviõli linnata 7,0 inimest km² kohta), mis on võrreldes Ida- ja Lääne-Virumaa keskmise asustustihedusega suhteliselt väike (vastavalt 44,3 ja 15,9 in/km² kohta).

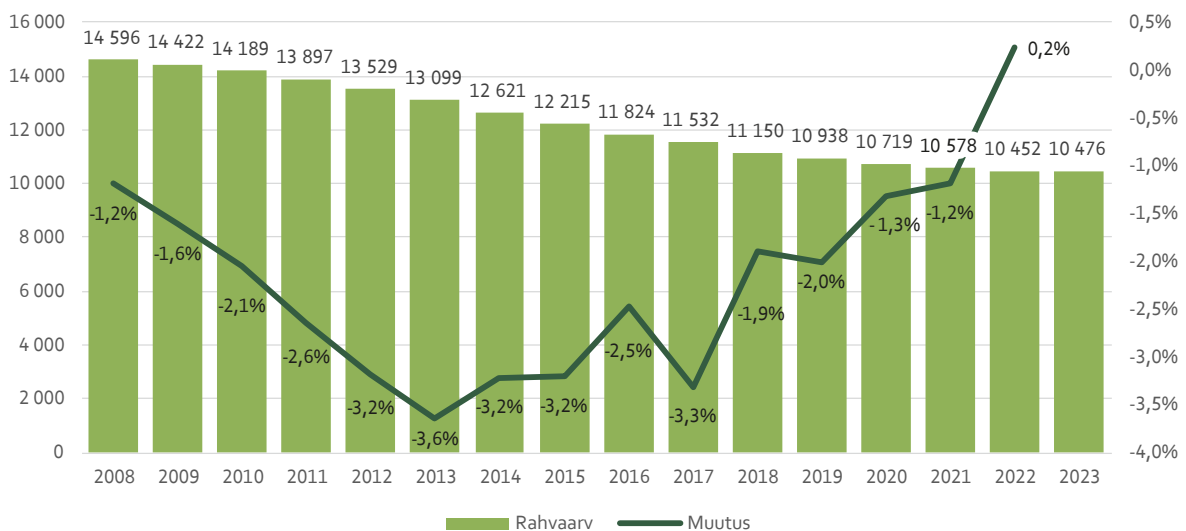


Joonis 1. Virumaa Koostöökogu tegevuspiirkond (elanike arv seisuga 1.01.22, Rahvastikuregister)

⁶ põhjalikum tegevuspiirkonna analüüs on leitav lisast 1.

Ida-Viru maakonnas elas 2022. alguses kokku ligi 132 000 elanikku ja Lääne-Viru maakonnas enam kui 58 000 elanikku. Rahvaarv maakondades on viimase 15 aasta jooksul kahanenud kokku u 50 000 elaniku võrra ehk aastas keskmiselt -1,4% võrra. See on oluliselt kiirem kui Eesti rahvaarvu kahanemise tempo (aastas keskmiselt -0,1%).

Elanike arv VIKO tegevuspiirkonnas oli rahvastikuregistri andmetel 1. jaanuari 2023. a seisuga 10 476. Tegevuspiirkonna territooriumi elanikud moodustavad 6% Ida-Viru ja 4% Lääne-Viru maakonna rahvaarvust. Viimase 15 aasta jooksul on rahvaarv tegevuspiirkonna territooriumil aastas keskmiselt kahanenud 2% võrra (kokku u -4500), seega kiiremini kui maakondades keskmiselt, mis on piirkonna kestliku arengu mõttes üks suuremaid väljakutseid. **Samas on elanike vähenemise tempo viimasel paaril aastal olnud keskmisest poole väiksem⁷, mis on vähemalt viimase kümnekonna aasta kontekstis positiivne** (joonis 2).



Joonis 2. VIKO piirkonna rahvaarvu muutus perioodil 2007–2022 (rahvastikuregister)

VIKO tegevuspiirkonnas on üks suurem keskus, milleks on väikeinn, kus elab u 45% tegevuspiirkonna elanikest. Linn toimib tõmbekeskusena eelkõige VIKO Ida-Virumaale jäävale territooriumile. Piirkonnas on kokku 75 asustusüksust. Rahvaarvult domineerib linnaline ja väikelinnaline asustustüüp - ligi 3/4 elanikkonnast asub kahes linnas (Kiviõli ja Püssi) ning neljas alevikus (Aseri, Lügánuse, Sonda, Erra). Seitsmes külas oli elanikke enam kui sada, kümnes külas 50 ja 100 vahel. Piirkonna lõunaosa on väga hõredalt asustatud.

⁷ aastal 2022. kasvas piirkonda registreeritud elanike arv esmakordselt sellel sajandil. Selle üheks põhjuseks olid sõja-põgenikud, kelle puhul pole teada, kui pikaks nende piirkonda jäämine kujuneb.

Piirkonna suurimaks väärtuseks ning eripäraks võib lugeda selle eripalgelisust ja kontrastsust.

Tegevuspiirkonna põhjaosa ilmestab mitmekümne km pikkune merepiir (sh liivarannad, sadamad, pankrannik), keskosa tööstuspärand (sh põlevkivi kaevandamise tulemusena tekkinud aherainemäed, Aidu karjäär ja kanalid aga ka tegutsev Kiviõli Keemiatööstus) ning kesk- ja lõunaosa suured sood, rabad, jõed ja järved (nt Sirtsu soo, Uljaste järv). Piirkonda läbib lõuna-põhjasuunaliselt Purtse jõgi, mis on üks Eesti kärestikurikkamaid jõgesid ning mille suudmes on Purtse sadam. Eelnevat täiendab ka mitmekesine kultuuripärand erinevatest ajastustest (nt Purtse vasallinnus 16 sajandist või kontrastina ka nõukogude aja linnaruum Kiviõli linna näitel), erinevad rahvused ja keeled jms. Piirkonda läbib Tallinn-Narva maantee ja raudtee, mis tähendab häid ühendusi nii ida kui ka lääne suunas. Eelnev tähendab, et piirkonnal on ka hea turismipotentsiaal, mille rakendamise osas on ka mitmeid edukaid näiteid (nt Kiviõli Seikluskeskus).

VIKO kui LEADER-tegevusrühma **suurimaks väärtuseks on selle aktiivne ja kokkuhoidev kogukond**. Piirkonnas tegutsevatel asutustel on pikk koostöökogemus erinevate ühiste algatuste kavandamisel ja elluviimisel. Piirkonnas on toimunud mitmed laiemat tuntust saavutanud üritused (nt PurFest, Viru Maraton, Kiviõli motofestival), mis elanikkonda ühendavad, samuti toimuvad regulaarsed võrgustumisüritused (nt ettevõtjate kokkusaamised). VIKO algatusel on kujunenud välja piirkondlik koostöövõrgustik, mis seob kohalikke (turismi)ettevõtteid ja kodanikuühendusi. Üheskoos Lüganuse, Viru-Nigula ja Vinni vallaga on otsustatud, et piirkonda kutsutakse nimega **Virumaa Süda**. Võrgustumist on toetanud ka suhteliselt väike kogukond, mis tähendab, et üksteist tuntakse võrdlemisi hästi. Positiivseks koostöönäiteks on ka kohaliku toidu võrgustik Viru Toit, mis hõlmab ka LEADER-tegevusrühma Kirderanniku Koostöökogu.

VIKO piirkonnas on registreeritud äriühinguid u 500 ning kodanikuühendusi (MTÜd, SAd) veidi enam kui 100. Kõige enam ettevõtteid tegutses 2020. aastal hulgi- ja jaekaubanduses (78), põllumajanduse, metsamajanduse ja kalapüügi valdkonnas (69) ning ehituses (69). Piirkonda registreeritud äriühingute müügitulu ulatus Äriregistri andmetel 2020. aastal ligi 180 miljoni euroni ning neis töötas 1900 inimest. Ettevõtetest on aktiivsemaid ehk neid, kus on vähemalt 1 töötaja ja mille käive on enam kui 10 000 eurot u 250. 2020. a. müügitulu põhjal annab VIKO piirkonna majandusstruktuuris **selgelt tooni töötlev tööstus (osakaal müügitulust 64% ning ekspordist 94%),** teisel kohal on hulgi- ja jaekaubandus (14%) ning tähtsuset kolmandal ja neljandal kohal võrdselt ehitus ja põllumajandus (7%). Nende nelja sektori osakaal kogu müügis oli 2020. aastal 92%.

Piirkonnas on mitu suurt tööandjat, kellest kõige olulisem on enam kui 500 töötaja ja 30 miljoni euro suuruse käibega Kiviõli Keemiatööstus (KKT Oil OÜ) ning u 250 töötajaga ja enam kui 7 miljoni eurose käibega tekstiiliettevõtte AS Svarmil. AS Svarmil on ühtlasi Kiviõli linna üks vanemaid eraettevõtteid ning kuulub rahvusvahelisse kontserni Berendseni PLC. Piirkonna olulisematest ettevõtetest esitas 2022. a sügisel pankrotiavalduse ligi 50 aastase tegevusajalooga puitplaatide tootja AS Repo Vabrikud, millel töötajate arv ulatus veel mõne aasta eest ligi 200-ni ning käive

enam kui 20 miljoni euron. Majutuse ja toidlustuse valdkonnas tegutses VIKO piirkonnas 2020. aastal 20 ettevõtet, kelle hulgas oli 5 majutusasutust, 13 restorani, toidlustuskohta või muud toidlustusega tegelevat ettevõtet ning üks joogitootja. Majutuse ja toidlustuse ettevõtted pole reeglina küll suured tööandjad, kuid nende väärtus seisneb eelkõige elukeskkonna kvaliteeti ja teenuste mitmekesisistamisesse panustamises.

Kokkuvõttes oli 2020. a piirkonnas üle 1 miljoni euro käibega ettevõtteid 19, mille müügitulu kokku moodustas 80% aktiivsete ettevõtete müügikäibest. 0,5–1 MEUR käibega ettevõtteid oli 14, 100–500 tuhande eurose käibega ettevõtteid oli 68 ning alla 100 tuhande euro müügituluga ettevõtteid 142 ehk lõviosa ettevõtetest on mikroettevõtted.

Palgatöötajate keskmine brutotulu kuus 2021. aastal oli VIKO piirkonnas kõige väiksem (1164 eurot) Lüganuse vallas ning kõrgem (1272 eurot) Viru-Nigula vallas, mis moodustas Eesti keskmisest (1475 eurot) u 80%-85%. Palgakasv on aeglasem kui Eestis keskmiselt ning palgavahe Eesti keskmisega on võrreldes 2017. aastaga suurenenud, mis on väljakutse.

Piirkonna kohalike omavalitsuste võimekus on pigem tagasihoidlik. Lüganuse (eelarve u 11,8 MEUR) ja Viru-Nigula valla (eelarve u 8,5 MEUR) põhitegevuse tulem oli 2021. a vahemikus 1% ja 2%, Vinni valla (eelarve u 11,9 MEUR) puhul 10%. Eesti keskmine näitaja oli samal aastal 13–14%. Netovõlakoormus oli 2021. aastal suurim Lüganuse vallal (u 41%). Viru-Nigula valla võlakoormus oli 30% ja Vinni vallas 24%. Seega on omavalitsustel teoreetiliselt teatud vaba netovõlakoormus, kuid uute laenude teenindamiseks on vajalik suurendada tulemit. Lüganuse valla puhul on tegemist toimetuleva⁸ omavalitsusega, Viru-Nigula ja Vinni valla puhul keskmiselt tulukate omavalitsustega⁹. **Tulevikuvaatavalt on vähenevat ja vananevat elanikkonda ning suurenevaid püsikulusid silmas pidades suureks väljakutseks KOVide võimekuse tõstmine, mis võib tähendada vajadust teenuste optimeerimiseks.** Haldusreformi järgselt on endiselt väljakutse ka ühinenud KOVides ühise identiteedi kujundamine arvestades seejuures erinevaid kogukondasid.

Kogukondade aktiivsus (MTÜde arv elanike kohta) on piirkonnas tasapisi suurenenud. Enim on MTÜde arv kasvanud Vinni vallas (2-4%) ning tagasihoidlikum on kasv olnud Lüganuse ja Viru-Nigula vallas (0-1%). **MTÜdest suurima osa moodustavad piirkondlikku või kohalikku elu edendavad ja toetavad ühendused ning spordiklubid.** Lisaks on mitmeid vaba aja veetmise, meelelahutuse ja kultuurilise tegevusega või huvialadega seotud ühendusi ning huviklubisid, lõbustus- ja vaba aja tegevuse ning kunstialase loometegevusega seotud ühendusi ning kirikute ja koguduste tegevusega seotud ühendusi. Tulevikuvaates on oluline kogu piirkonna kodanikuühenduste võimekuse kasvatamine, kuna tuginedes nii Eestis kui ka mujal maailmas toimuvatele trendidele ja kogemustele nende roll kohaliku elu korraldamisel suureneb.

⁹ minuomavalitsus.fin.ee andmetel (KOVide maksutulud ja keskkonnatasude laekumine elaniku kohta perioodil 2017-2021): KOVid, kelle näitaja on suurem kui Eesti keskmine on „tulukad omavalitsused“, kellel jääb rohkem kui 20% keskmisest alla on „toimetulevad“ ning vahepealsed on „keskmise tulukusega“.

Piirkonna elanike üldine rahulolu oma elukeskkonnaga¹⁰ peegeldab seda, mida ka erinevad sotsiaalmajanduslikud näitajad näitavad – taset alla Eesti keskmise enamuses elukeskkonna ja peamiste avalike teenustega seotud aspektides. Enim rahul on VIKO piirkonna elanikud jalgsi ja jalgrattaga liikumise võimalustega ning rohealadega (haljasalad, pargid) piisavuse ja ligipääsetavusega, rahulolematuimad aga piirkonna arhitektuuri ja miljööga ning vaba aja kultuursete vaba aja veetmise võimalustega.

Kokkuvõtvalt on piirkonna suurimaks arengueelduseks selle looduslik ja ning kultuuri- ja ajaloo-pärandist tulenev mitmekülgus, väljakutseteks aga elanikkonna vähenemine ja vananemine, ettevõtluse lisandväärtuse kasvatamine, kohalike omavalitsuste ning kogukondade võimekuse kasvatamine ning turismipotentsiaali rakendamine.

Piirkonna arengupotentsiaal ja -vajadused on kokkuvõtvalt väljatoodud ka peatükis 1.3 (SWOT-analüüs)¹¹.

¹⁰ minuomavalitsus.ee andmetel

¹¹ peamiste tugevuste ja nõrkuste määratlemisel on lisaks andmeanalüüsile arvestatud ka strateegia raames läbiviidud küsitlustes (vt lisa 1) väljatoodud ning strateegiaseminaride ning fookusgruppides arutletut.

1.2. Tegevusrühma lühiülevaade

VIKO asutati 01.06.2006. piirkonna omavalitsuste (Aseri, Lüganuse, Maidla, Rägavere ja Sonda valla ning Püssi linna), neis tegutsevate ettevõtete ning mittetulundusühingute poolt. 2023. a alguse seisuga on VIKOI liikmeid kokku 50, neist 3 KOVi, 28 ettevõtjat ja 19 MTÜ/SA esindajat (tabel 1), täpsem liikmete loetelu on leitav MTÜ Virumaa Koostöökogu kodulehel.

Tabel 1. MTÜ Virumaa Koostöökogu liikmeskond

Omavalitsus	KOV	MTÜ/SA	Ettevõtte	Kokku
Lüganuse vald	1	11	17	29
Vinni vald	1	4	4	9
Viru-Nigula vald	1	4	7	12
Kokku	3	19	28	50

VIKO kõrgeimaks juhtimisorganiks on üldkoosolek, mille pädevusse kuulub organisatsiooni põhikirja ja eesmärgi muutmine, strateegia, tegevuskava ja eelarve vastuvõtmine ning muutmine. Samuti kinnitab üldkoosolek juhatuse liikmete arvu ja selle liikmed. Üldkoosoleku pädevuses on ka kõik teised seadusest tulenevad õigused. Üldkoosoleku moodustavad VIKO liikmed.

Kontrollorganiks on kolmeliikmeline revisjonikomisjon, mille ülesandeks on monitoorida ja kontrollida juhatuse ning töötajate tegevust.

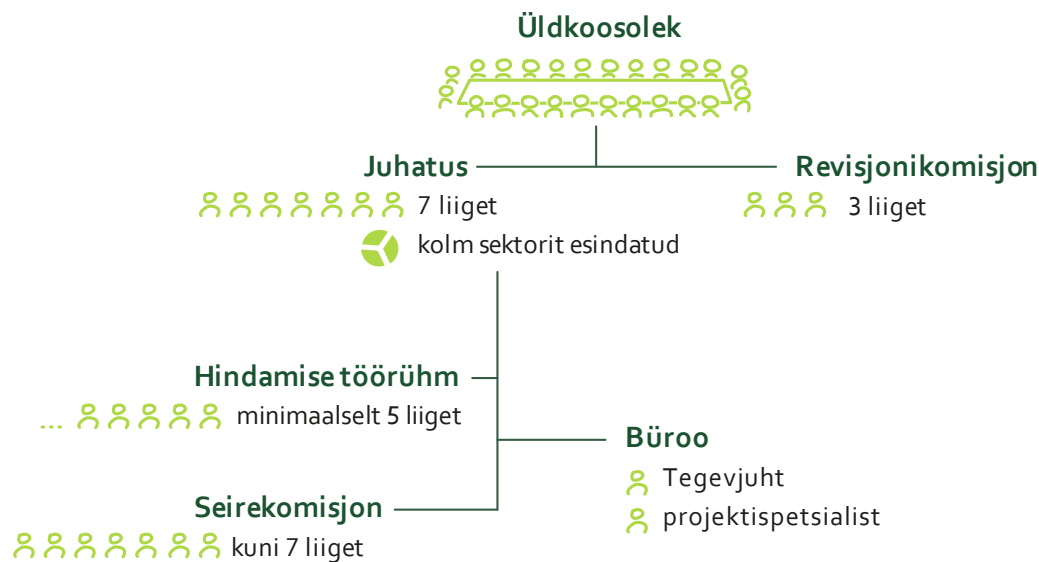
Käesoleval hetkel korraldab organisatsiooni igapäevast tegevust viieks aastaks valitav seitsmeliikmeline juhatus, mida juhib esimees¹². Juhatuse pädevusse kuulub ühingu tegevuse korraldamine, liikmete vastu võtmine ja välja arvamine, strateegia ja tegevuskava koostamise korraldamine, raamatupidamise korraldamine ning aastaaruande esitamine üldkoosolekule. Juhatus vastutab ka põhivara soetamise ja laenude võtmise eest. Juhatuse otsusega võetakse tööle töötajad ning määratakse neile tasu. Juhatuse pädevusse kuulub ühtlasi tegevusrühma toetuse ja projektitoe-tustega seotud otsuste langetamine ning komisjonide moodustamine.

Strateegia elluviimise toetamiseks on moodustatud kaks komisjoni: hindamise töörühm, mis valitakse üldkoosolekul ja mis vastutab esitatavate projektitaotluste hindamise eest ning seire-komisjon, mis kontrollib rahastatud projektide elluviimist.

¹² juhatuse liikmete arv võib strateegia 2023-2030 elluviimise raames muutuda

Kõikide VIKO juhtimisstruktuuride juures peetakse kinni põhimõttest, et kolmanda ja erasektori esindajad koos peavad moodustama vähemalt 51% igast otsuseid tegeva tööorgani kinnitatud koosseisust. ¹³

Organisatsiooni igapäevast tööd juhib tegevmeeskond, kes kinnitatakse ametisse juhatuse poolt. Meeskonna liikmeteks on tegevjuht ja projektispetsialist (joonis 3). Tegevjuhi ja projektispetsialistide detailsed tööülesanded on kirjeldatud strateegia lisas 1.



Joonis 3. MTÜ Virumaa Koostöökogu struktuur

1.3. Kogemused eelmise strateegia rakendamisest¹⁴

VIKO strateegia 2015-2023 kinnitati 02.06.2015 a üldkoosolekul, esimene voor viidi läbi 2016. aastal. Kinnitatud strateegia kohaselt viidi taotlusvoore läbi kuni 2020. aastani. 2021. aastal meetmeid muudeti – meetmed 1 ja 2 ning 4 ja 5 ühendati ning lisandus COVID-meede.

Algsel perioodil (aastad 2016-2020) eraldati suurim osa projektitoetustest turismiteenuste ja -toodete arendamiseks (43%, ligi 700 tuhat eurot), pea samas suurusjärgus toetati mikroettevõtlust (34%, u 550 tuhat eurot), mis kokku moodustasid ligi kolmveerand toetusmeetmete eelarve mahust. Veidi üle kümnendiku eelarvest moodustasid piirkonna kompetentside toetamise projektid (13%, u 200 tuhat eurot) ning teise kümnendiku kokku nutikate energialahenduste (6%, ligi 100 tuhat eurot) ja noorte aktiveerimise ja kaasamise projektid (3%, u 50 tuhat eurot). Viimaste osas on ka kõige suurem erinevus kinnitatud strateegia ning tegelikult elluviidud projektide osas – elluviidud projektid moodustavad eelarvest pea poole väiksema osakaalu mahus võrreldes kavandatuga.

¹³ Revisjonikomisjoni kolm liiget peavad olema erinevate EMTAK koodidega, ei pea olema erinevatest sektoritest

¹⁴ põhjalikum ülevaade on leitav lisast 1.

Tabel 2. Projektide jaotus meetmete lõikes aastatel 2016-2020.¹⁵

Meetme nimetus	Voorud (arv)	Esitatud taotlused		Toetatud taotlused arv		Toetuse saanud taotlejate jagunemine			
		Arv	Summa	Arv	Summa	MTÜ, SA	KOV	ÄÜ, FIE	VIKO
Meede 1 Mikroettevõtlike arendamine	9	68	1 035 063€	51	848 177 €			51	
Meede 2 Turismiteenuste ja toodete arendamine	9	53	1 104 953€	40	858 689 €	8		30	2
Meede 3 Nutikate energialahenduste kasutusele võtmine	8	13	139 873€	12	116 225 €	3		9	
Meede 4 Piirkonna kompetentside arendamine	7	20	288 566€	16	267 876 €	11			5
Meede 5 Noorte aktiveerimine ja kaasamine	7	12	6 945€	11	267 876 €	9	1		1
Kokku		166	2 575 399€	130	2 191 595 €	31	1	90	8

¹⁵ Reaalsed summad projektide elluviimise raames mõnevõrra täpsustused, kuna osa projekte katkestati, osa odavnes jne

Peale meetmete muutmist mikroettevõtluse ja turismi arendamise projektide osakaal veidi langes, kuid arvestada tuleb, et lisandunud COVID-meede hõlmas sisuliselt sama sihtrühma. Eelarve jaotuses suurendati nutikate energialahenduste meetme eelarvet ja vähendati noorte aktiveerimise ja piirkonna kompetentside meetet, kuid taotluste tegelik osakaal nende kahe meetme osas on olnud vastupidine – nutikate lahenduste meetme taotlused on jäänud enam kui 3-kordselt alla ootuste, noorte ja

kompetentside meetme projektid ületanud pea kahekordselt kavandatud mahtu. Äriühingud ja FIE-d moodustasid ka lõviosa toetuse saajatest – kui perioodil 2016-2020 moodustasid nad 70% toetuse saajatest, siis peale valdavalt ettevõtjatele suunatud COVID-meetme lisandumist kasvas nende osakaal üle 80%. Kõige vähem on toetuse saajate sihtrühmas esindatud KOVid, kes on ainult kolm projekti esitanud, mis tähendab, et nende osakaal toetuse saajatest on u 1%.

Tabel 3. Projektide jaotus meetmete lõikes aastatel 2021-2022¹⁶.

Meetme nimetus	Voorud (arv)	Esitatud taotlused		Toetatud taotlused arv		Toetuse saanud taotlejate jagunemine			
		Arv	Summa	Arv	Summa	MTÜ, SA	KOV	ÄÜ, FIE	VIKO
Meede 1 Mikroettevõtluse, turismiteenuste ja toodete arendamine	3	33	641 771€	25	469 162€	2	1	21	1
Meede 2 COVID (eraldi eelarve)	3	25	76 089€	25	76 089€	1		24	
Meede 3 Nutikate energialahenduste kasutuselevõtmine	3	10	37 952€	10	86 570€		1	8	1
Meede 4 Noorte aktiveerimine ja piirkonna kompetentside tõstmine		3	68 847€	3	68 847€				3
Kokku	3	71	824 659€	63	700 668€	3	2	53	5

¹⁶ Projektid on elluviimisel, tulemused lõplikud tulemused selguvad aastatel 2023-2024

Taotlejate asukoha lõikes on näha, et toetust on saanud kõik VIKO piirkonnad ehk nii Lügänuſe valla organisatsioonid kui ka Viru-Nigula valla organisatsioonid (tabel 4). Pidades silmas elanike arvu proportsioone saab välja tuua, et Viru-Nigula (Aseri piirkond) valla ja ka Vinni valla (Rägavere piirkond) on saanud võrreldes elanike arvuga enam toetust.

Tabel 4. Projektide jaotus taotleja registreerimise (KOV) lõikes

	Abikõlbulik	Toetus määratud VIKO poolt	Lõplikult määratud toetus (katkestamised ja tagasinõuded maha võetud)	Taotluste arv
Aseri	1 093 551	602 482	495 013	33
Vinni	410 702	229 087	189 704	25
Lügänuſe	2 986 469	1 520 635	1 382 680	105
Kohtla¹⁷	282 819	152 331	112 769	17
Viko	430 720	387 728	361 783	13
Kokku	5 204 262	2 892 264	2 541 949	193

¹⁷ Kohtla piirkond oli VIKO koosseisus perioodi alguses

Strateegia rakendamise analüüs näitab ettevõtluse ja turismi arendamise projektide suurt ülekaalu, kuhu on suunatud ligi kolmveerand esitatud ja toetatud projektidest, mis tähendab, et VIKO tegevus olnud selgelt ettevõtluse toetamise fookusega¹⁸. Samas on näha, et konkurents pole olnud kuigi tihe, seega on edaspidiseks eesmärgiks kvaliteetsete taotluste arvu suurendamine.

Kõik VIKO strateegiaga 2015-2023 püstitatud eesmärgid (E) ning indikaatorid said kas täidetud või ületatud:

E1 Piirkonnas on kasvanud jätkusuutlike töökohtade arv ja/või tõusnud uuenduslike kohalikul ressursil põhinevate teenuste ja toodete arv ning mitmekesisus:

- Kokku loodi meetmetega 1 ja 2 seirearuannetest lähtuvalt 45 töökohta (siht oli kokku 25).
- Uute/ parendatud teenuste ja toodete arv ulatus 32ni (sihttase oli 20).

E2 Piirkonna võimekus turistide teenindamiseks on kasvanud

- Ööbimiste arv kasvas piirkonnas perioodil 2015-2021 u 3 korda¹⁹ (sihttase oli aastaks 2020 võrreldes aastaga 2013 50%).
- Uute/ parendatud turismiteenuste ja -toodete arv ulatus 26ni (sihttase oli 20).

E3 Piirkond kasutab nutikaid energialahendusi

- Projektide toel saavutati energiasäästu aastas 14 440 kW (sihttase oli 10 000 kW).
- Omatarbeks toodetud ja tarbitud taastuvenergia hulk ulatub koos elluviimisel olevate projektidega prognoositud 201 378 kWni (sihttase oli 200 000 kW).
- VIKO toel kasutab nutikaid energialahendusi koos elluviimisel olevate projektidega 13 objekti (sihttase oli 12).

E4 Kogukonna ettevõtlikkushoiakud on kõrged, elanike silmaring on lai ja oskusteadmiste tase kõrge

- VIKO piirkonna elanike arv, keda kaasati ühistesse tegevustesse ulatus 1271ni (sihttase oli 1000).
- Läbi viidud koolituste ja sündmuste arv ulatus 22ni (sihttase oli 15).
- Projektide arv, mille raames soetati aktiivses kasutuse olevat tegevusvarustust (spordivahendid, kunsti-, muusika vahendid, jms) ulatub koos elluviimisel olevate projektidega 5ni (sihttase oli 5).

¹⁸ põhjalikum analüüs on leitav lisast 1

¹⁹ täpset statistikat VIKO piirkonna kohta ei ole võimalik välja tuua, seda saab teha KOVide kaupa. Perioodil 2015-2021 on Lüganuse vallas (suurem osa VIKO territooriumist) ööbimiste arv kasvanud Statistikaameti andmetel 3 korda (5529 ööbimiselt 16245 ööbimiseni), Viru-Nigula ja Vinni vallas on olnud kasv väiksem, kuid neist on vaid väike osa VIKO piirkonnas. Ööbimiste arv oli väiksem 2020. aastal, kuna seda mõjutasid COVID-piirangud.

E5 Noorte ettevõtlikkushoiakud on kõrged, silmaring lai ning oskusteadmiste tase kõrge

- VIKO piirkonna noorte arv, keda kaasati ühistesse tegevustesse ulatus 863ni (sihttase oli 600).
- Ellu viidud noortealgatuste (laagrid, koolitused) arv ulatub koos elluviimisel olevate projektidega 10ni (sihttase oli 10).
- Projektide arv, mille raames soetati aktiivses kasutuse olevat tegevusvarustust (spordivahendid, kunsti-, muusika vahendid, jms) ulatus 9ni (sihttase oli 5).

Senise strateegia häid kogemusi ja õppetunde arutati ka uue strateegia koostamise raames, nii avaseminaril kui ka fookusgruppides. Lisaks andsid küsitluse raames hinnangu senise strateegia ja meetmete toimimisele ning VIKO tegevusele ka liikmed ja taotlejad. Möödunud perioodi strateegiat saab hinnata toimivaks. Oodatust vähem tulemuslik oli nutikate energialahenduste rakendamine, noorte kaasamine ja lisandväärtuse tõstmine ettevõtluses. Positiivne on VIKO kui arendusorganisatsiooni senine tegevus piirkondliku koostöö ja võrgustike käimas hoidmisel ja arendamisel. Detailsemalt on analüüs välja toodud lisa 1.

1.4. SWOT-analüüs

Piirkonna ja tegevusrühma tugevused ja nõrkused ning väliskeskkonnast tulenevad võimalused ja ohud on kokkuvõtvalt välja toodud tabelis 5. Väliskeskkonna puhul on oluline arvestada ka strateegiaperioodile püstitatud LEADER-sekkumise üld- ja erieesmärke, milleks on:

- ettevõtluse arendamine, eelkõige uute tasuvate töökohtade ja/või innovaatiliste lahenduste kaudu;
- kohalike kogukondade, elanike ning noorte tulevikuliidrite võimestamine;
- teenuste kättesaadavuse parandamine, sh läbi kogukonnateenuse arendamise;
- keskkonna- ja kliimasõbralike (sh bio- ja ringmajandust propageerivate) lahenduste välja töötamine ja rakendamine;
- maaelu positiivse kuvandi säilitamine ja propageerimine, sh arukate külade edendamine.

Tabel 5. VIKO piirkonna ja tegevusrühma SWOT analüüs

Piirkonna ja VIKO tugevused (S)	Piirkonna ja VIKO väljakutsed (W)
<p>LOGISTILISELT HEA ASUKOHT – VIKO piirkonda läbib Tallinn-Narva maantee ning raudtee, mis võimaldab kiireid ühendusi nii pealinna kui ka idapiirile. Lisaks on piirkonnas mitmeid sadamaid, mis loob võimalusi ka veeteede kasutamiseks.</p> <p>PIIRKONNA MITMEKESISUS – piirkond on looduslikult ja kultuuriliselt väga mitmekesine (kaevandused, tuhamäed, mererannad, järved, ajaloojärand, tööstusjärand, erinevad rahvused jne).</p> <p>TURISMISEKTORI ARENGUD – piirkonnas on mitmeid tuntuid ja suure potentsiaaliga turismiobjekte (nt Kiviõli Seiklusturismikeskus, Aidu karjääri rendatav Aidu Veemaa), eelmise perioodi jooksul on lisandunud mitmeid majutusasutusi ja teenusepakkujaid, teostatud on viidastamisprojekt jne.</p> <p>VÖRGUSTIKUD JA VÖRGUSTUMINE – VIKO kogukond on olnud aktiivne, ühistegevused on kaasanud erinevaid sihtgrupe (nt turismivõrgustik Virumaa Süda, ettevõtjate kokkusaamised, noortele suunatud üritused jne).</p> <p>KOVIDE KOOSTÖÖKOGEMUS – piirkonna omavalitsustel on pikaajaline koostöökogemus, mis toetab ka uue strateegiaperioodi algatusi, sh sotsiaalvaldkonna koostööd ESF+ meetme raames.</p> <p>ETTEVÕTLUSE FOOKUS – VIKO senine fookus on olnud ettevõtluse arendamisel, mis on eelkõige oluline, et piirkond oleks kestlik.</p> <p>AKTIIVSED EESTVEDAJAD – piirkonnas on sädeinimesi, kes on aktiivsed nii ettevõtluse kui ka kogukondade arendamisel.</p> <p>NUTIKATE ENERGIALAHENDUSTE MEED – meedet rakendas VIKO juba eelmisel perioodil, mis tähendab, et piirkonnas on juba aastatepikkused kogemused teemal, mis on väga aktuaalne ka tulevikku vaatavalt.</p>	<p>VÄHENEV JA VANANEV RAHVASTIK – piirkonna rahvaarv on kahanenud kiires tempos, eriti kiiresti on vähenenud linnaliste asulate (Kiviõli, Püssi) kogukonnad. Elanike vähenemine on suur väljakutse, kuna see mõjutab negatiivselt haridusvõrku jt teenuseid.</p> <p>KÕRGE LISANDVÄÄRTUSEGA TÖÖKOHTADE VÄHESUS – kuigi VIKO fookus on olnud ettevõtluse arendamisel, on piirkonna kõrge lisandväärtusega töökohti vähe, mis mõjutab kogu elukeskkonna arengut.</p> <p>ELUKESKKONNA KVALITEET JÄTAB KOHATI SOOVIDA – VIKO piirkonna elukeskkonna osas on arenguruumi, erinevaid vaba aja veetmise võimalusi on piiratud hulk. Kohati (eriti linnalistes asulates) on halb keskkonnakvaliteet - välisõhk saastunud, teed on kaevandustegevuse tagajärjel hooldamata, vee kvaliteet halb, üldine miljöö väheatraktiivne jne. Elukeskkonna ja avaliku ruumi arendamine pole seni olnud VIKO fookus.</p> <p>NOORTE VÄHENE KAASATUS – piirkonnas on vähe noori ning nende aktiivsuse osas on arenguruumi. Vajalik on katsetada uusi meetodeid noorte kaasamiseks ja aktiveerimiseks.</p> <p>SOTSIAALVALDKONNAS ON VÄLJAKUTSEID PALJU – piirkonna eakate ja erivajadustega inimeste suur osakaal, hõre asustus, kakskeelsus, teenusepakkujate vähene arv ja võrgustumine on teemad, mida on mh vaja adresseerida ESF+ meetme toel.</p> <p>ENERGIA- JA ROHEMAJANDUSE VALDKONNAS SUUR ARENGURUUM – kuigi energიაvaldkond oli VIKO fookuses juba eelmisel perioodil, on nutikaid lahendusi olnud pigem vähe, samas on energiakriis väga aktuaalne. Uuenduslike ja koostööte lahenduste leidmine peaks olema uue perioodi fookus.</p> <p>MADAL TAOTLUSAKTIIVSUS, VÄHENE KONKURENTS – konkurents VIKO meetmetes on olnud pigem väike. Uute taotlejateni jõudmine ja kvaliteetsete projektide rahastamine on tegevusrühma üks olulisemaid ülesandeid. VIKO on küll pingutanud teavituse valdkonnas, kuid arenguruumi on siiski omajagu.</p>

Piirkonna ja VIKO võimalused (O)

UUENDUSTE NUTIKAS RAKENDAMINE

– rohepööre, ringmajandus, biomajandus, arukate kogukondade arendamine (sh energia-valdkonnas), digitaliseerimine, jagamis-majandus jt teemade tulemuslik rakendamine on maapiirkondade ettevõtluse ja kogukondade edendamisel võimalus, mida VIKO saab toetada.

ENERGIASEKTORI KIIRE ARENG – VIKO

piirkond on mitmes vaates väga sobiv taastuv-energia võimekuste hüppeliseks kasvatamiseks lähiaastatel. Suured kasutusest väljas olevad maa-alad (nt Aidu karjäär) sobivad nii tuule- kui ka päikeseenergia suuremahuliseks kasutuselevõtmiseks. Koostöised lahendused (sh energia-kogukonnad) on võimalus ka VIKO kogukondade jaoks.

KOGUKONDLIKKUSE SUURENDAMINE –

VIKO piirkonnas on uuel perioodil ka Kiviõli linn. VIKO toel on võimalik suurendada linna ja maa-piirkonna sidusust ning tugevdada piirkondlikku identiteeti.

PIIRKONNAVÄLISE KOOSTÖÖ

TÕHUSTAMINE – teadmiste hankimine ja ülekanne nii teistest piirkondadest Eestis kui ka välisriikidest on VIKO võimalus tõsta piirkonnasest teadlikkust ning saada ideid uuenduslikeks lahendusteks.

SOTSIAALVALDKONNA ÜHINE

ARENDAMINE – sotsiaalvaldkond vajab perspektiivis järjest enam tähelepanu, ESF+ toel on võimalik käivitada piirkonnas uusi algatusi, sh mitmekesistada teenuste pakkumist ning tuua piirkonda teadmist teistest Eesti regioonidest.

Piirkonna ja VIKO ohud (T)

VÄLISKESKKONNA EBASTABIILSUS NING

JÄTKUVAD KRIISID – energiakriis, julgeoleku-kriis, tervisekriis jt võimalikud kriisid halvendavad nii elanike toimetulekut kui ka ettevõtete konkurentsivõimet. Julgeoleku, toimepidevuse ja toimetuleku tagamiseks on vajalik riigi, omavalitsuste ja kogukondade koostöö, millesse saab panustada ka VIKO.

ELANIKKONNA JÄTKUV VÄHENEMINE JA VA-

NANEMINE – noorte jätkuv väljavool on VIKO piirkonna jaoks üks olulisemaid ohtusid, kuna see pärsib nii ettevõtluse kui ka kogukondade kestlikku arengut. Seetõttu on noorte kaasamine ja tugevam sidumine piirkonnaga aga ka praeguste liidrite ja eestvedajate võimestamine VIKO üks olulisemaid ülesandeid.

PIIRKONNA OMAVALITSUSTE VÕIMEKUSE

KAHANEMINE – elanikkonna vähenemine ja vananemine tähendavad KOVidele väiksemat tulubaasi. Kulude kiire kasvu kontekstis on ohuks KOVide suutlikkuse vähendamine nii avalike teenuste arendamiseks kui ka elukeskkonna parendamiseks. VIKO saab anda oma panuse toetades ka elukeskkonna arendamist laiemalt.

KESKKONNASEISUNDI JA ELUKESKKONNA

HALVENEMINE – piirkonna loodusressursside eksploateerimine kogukonda mitteametavalt viisil (nt suuremahuline kaevandustegevus vms) on oht, mis võib realiseerumisel mõjutada inimeste soovi VIKO piirkonnas elada ja tegutseda.

UUTE ALGATUSTE JÄTKUSUUTLIKKUS –

sotsiaalvaldkonnas on võimalik uuel perioodil käivitada ESF+ toel uusi algatusi, kuid nende kavandamine ja elluviimine peab toimuma jätkusuutlikul moel, et projektide lõppedes tegevused ei peatuks.

2. STRATEEGIA 2023+

2.1. Visioon 2030

VIKO visioon on püstitatud kahes vaates. Traditsiooniliselt on välja toodud piirkondlik visioon (tulevikupilt), mis kirjeldab olukorda, kuhu poole soovitakse tegevuspiirkonnas liikuda. Tulenevalt VIKO rollist arendusorganisatsioonina on püstitatud lisaks ka VIKO organisatsiooniline visioon ehk milline soovib tegevusrühm olla aastaks 2030.

2.1.1. Tegevuspiirkonna visioon

Aastaks 2030 on VIKO piirkonnas:

- arenenud mikroettevõtlus, turismindus ning kõrgema lisandväärtusega töökohad;
- arukad ja võimekad kogukonnad ja paranenud elukeskkonna kvaliteet;
- laialt levinud keskkonda säästvate ja uuenduslike lahenduste kasutamine, sh ring- ja biomajandus, nutikad ja kogukondlikud energialahendused jms.

Piirkondlik visioon rõhutab komponente, mis on VIKO strateegia ja meetmete fookuses. Nendeks on kõrgema lisandväärtusega mikroettevõtluse edendamine (sh turismisektoris), kogukondade võimekuse kasvatamine, elukeskkonna kvaliteedi tõstmine ning säästvate ja uuenduslike lahenduste rakendamine. Euroopa Sotsiaalfondi toel panustab VIKO ka sotsiaalse kaasatuse suurendamisse.

2.1.2. VIKO kui arendusorganisatsiooni visioon

Aastaks 2030 on VIKO unikaalne piirkondlik koostööplatvorm, mis on jõuliselt laienenud ning kaasab erinevaid piirkonna sihtrühmi. VIKO kogukonda iseloomustab "pimestav vaimustus oma piirkonnast, mis on nakkav ja laienev".

VIKO kui arendusorganisatsiooni visioon rõhutab süsteemse ja kaasava koostöö olulisust, mis on VIKO arendustegevuste aluseks. Strateegiaperioodil on eesmärgiks VIKO kogukonda laiendada, toetada nii praegused kui tulevasi sädeinimesi, kes on piirkonna arengu eestvedajateks ning kasvatada järjepidevalt kogukonna teadlikkust. VIKO arendusprojekte teostatakse eelkõige koostöömeetme toel

2.2. Eesmärgid, meetmed ja tulemusnäitajad

2.2.1. Eesmärgid ja meetmed

Lähtuvalt visioonist ja fookustest on VIKO strateegias püstitatud neli eesmärki (E1-E4), millele on lisatud Euroopa Sotsiaalfondi rakendamisega seonduv eesmärk (E5):



E1 VIKO piirkonnas on arenenud mikroettevõtlus, turismindus ning kõrgema lisandväärtusega töökohad.



E2 VIKO piirkonnas on arukad võimekad ja tervislike eluviisidega kogukonnad, paranenud on elukeskkonna kvaliteet



E3 VIKO piirkonnas on laialt levinud keskkonda säästvate ja uuenduslike lahenduste kasutamine.



E4 VIKO on oma tegevusvaldkonnas piirkonna arengu eestvedaja.



E5 VIKO toel on suurenenud piirkonna sotsiaalne heaolu ja kaasatus.

Igale eesmärgile vastab üks meede, eesmärkide täitmist seiratakse tulemusnäitajate toel (vt tabel 6). Eesmärkidest on kõige prioriteetsem esimene ehk ettevõtluse arendamine, kuna see loob omakorda eeldused ka teiste eesmärkide täitmiseks. Vastavasse meetmesse suunatakse 60% VIKO LEADER-toetusmeetmetele eraldatud vahenditest. Kogukondade ja elukeskkonna arendamise meetmesse (M2) eraldatakse 20% ning meetmetesse 3 ja 4 10% LEADER-toetustest. Strateegia rakendamisel on uueks suunaks Euroopa Sotsiaalfond+ rakendamine, mille tarbeks kujundatakse viies meede, mis on eraldi rahastusega.

Tabel 6. VIKO strateegia eesmärgid, meetmed ja tulemusnäitajad

Eesmärk (E)	Meede (M)	Tulemusnäitajad (TN)
<p>E1 VIKO piirkonnas on arenenud mikroettevõtlus, turismindus ning kõrgema lisandväärtusega töökohad</p>	<p>M1 Ettevõtlus (55%)</p>	<p>TN1.1 Uute toodete ja teenuste arv</p> <p>TN1.2 Parendatud toodete ja teenuste arv</p> <p>TN1.3 Uute töökohtade arv</p> <p>TN1.4 Säilitatud töökohtade arv</p>
<p>E2 VIKO piirkonnas on arukad võimekad ja tervislike eluviisidega kogukonnad, paranenud on elukeskkonna kvaliteet</p>	<p>M2 Kogukonnad ja elukeskkond (18%)</p>	<p>TN2.1 Projektidest kasu saanud elanike arv, sh noored</p> <p>TN2.2 Projekti tegevustesse kaasatud elanike arv, sh noored</p> <p>TN2.3 Uute avalikuks kasutuseks olevate objektide arv</p> <p>TN2.4 Parendatud avalikuks kasutuseks olevate objektide arv</p>
<p>E3 VIKO piirkonnas on laialt levinud keskkonda säästvate ja uuenduslike lahenduste kasutamine</p>	<p>M3 Keskkond, energia ja uuendused (9%)</p>	<p>TN3.1 Tegevustesse kaasatud VIKO piirkonna organisatsioonide arv</p> <p>TN3.2 Tegevustesse kaasatud VIKO piirkonna elanike arv, sh noored</p>
<p>E4 VIKO on oma tegevusvaldkonnas piirkonna arengu eestvedaja</p>	<p>M4 Koosloome (18%)</p>	<p>TN4.1 Tegevustesse kaasatud piirkonna elanike arv, sh noored</p> <p>TN4.2 Tegevustesse kaasatud piirkonna noorte arv</p>
<p>E5 VIKO toel on suurenenud piirkonna sotsiaalne heaolu ja kaasatus.</p>	<p>M5 Sotsiaalne heaolu (ESF rahastus)</p>	<p>TN5.1 Tegevustesse kaasatud piirkonna KOVide arv</p> <p>TN5.2 Sihtgruppidele suunatud tegevuste arv (sh koolitused, sündmused, tegevusvõimalused jms)</p>

Meetmete täpsem kirjeldus on välja toodud peatükkides 2.2.2-2.2.6.



2.2.2. Meede 1: Ettevõtlus

VIKO tegevuse kõige olulisem fookus on olnud ettevõtluse arengu toetamine. Ettevõtlus võimaldab luua uusi töökohti ning seeläbi hoida piirkonnas elu. VIKO piirkonnas on ka suuri tootmisettevõtteid, kuid enam kui 90% ettevõtetest on siiski mikroettevõtted. Just mikroettevõtete toetamine on VIKO eesmärk, kuna neil on eelduslikult väiksemast investeringutoetusest kõige enam abi. Laiemalt on eesmärgiks kõrgema lisandväärtusega mikroettevõtluse toetamine, mis aitab pidurdada väljarännet ning suurendada piirkonna atraktiivsust ka mujalt tulijatele.

Erinevate äriliste teenuste vähesus piirkonnas on üks elukeskkonna kvaliteeti vähendavaid tegureid, mistõttu toetakse ettevõtlusmeetme raames **teenuste mitmekesisuse kasvatamist piirkonnas**, sh nii kohalikule kui ka külastajale suunatult. Selle hulka kuuluvad ka turismiteenused, mille osas on toimunud positiivsed arengud, kuid mille potentsiaal pole kaugeltki ammendunud. Teenuste arendamise kõrval on fookusteks **kaasaegse väiketootmise arendamine ning kohaliku ressursi väärindamine**.

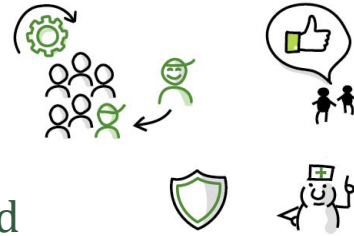
Ettevõtlusmeetmest toetatakse investeringuid, mille tulemusena luuakse uus või parendatud toode või teenus ja/või uued töökohad. Uute töökohtade loomise kõrval on tähtis ka olemasolevate töökohtade säilitamine (nende lisandväärtuse tõstmine), seega ei välistata ka neid projekte, mis parandavad tegutseva ettevõtte toodet/teenust ning seeläbi kestlikkust, kuid ei loo otseselt uusi töökohti.

Tabel 7. Meede 1 - Ettevõtlus

MEEDE 1	ETTEVÕTLUS
Eesmärk	VIKO piirkonnas on arenenud mikroettevõtlus, turismindus ning kõrgema lisandväärtusega töökohad.
Tulemusnäitajad	<p>TN1.1 Uute toodete ja teenuste arv</p> <p>TN1.2 Parendatud toodete ja teenuste arv</p> <p>TN1.3 Säilitatud töökohtade arv</p> <p>TN1.4 Uute töökohtade arv</p>

Meetme osakaal (LEADER-meetmetest)	55%
Fookused	<p>Investeeringud ja nendega otseselt soetud tegevused:</p> <ul style="list-style-type: none"> • Teenuste mitmekesisuse kasvatamine piirkonnas (nii kohalikule kui ka külastajale, nii äriteenused kui turism) • Kaasaegse väiketootmise arendamine (sh digitaliseerimine, automatiseerimine, tehnoloogia uuendamine jne) • Kohaliku ressursi väärimine ja kasutusele võtmine (sh kohalik toit jms) • Ettevõtete kestlikkuse tagamine (efektiivistamisele/kulude vähendamisel suunatud tegevused)
Mittetoetatavad tegevused, piirangud	<ul style="list-style-type: none"> • Projekteerimine • Asendusinvesteeringud • LEADER-määrusest tulenevad välistused
Toetuse saajad	<ul style="list-style-type: none"> • Mikroettevõtted • Kolmanda sektori organisatsioonid (MTÜ, SA), kes tegelevad ettevõtlusega
Nõuded toetuse saajale	<ul style="list-style-type: none"> • Investeering peab olema tehtud VIKO piirkonnas • Seadmete ja masinate soetamise projektid tuleb ellu viia 12 kuu jooksul alates rahastamisotsusest
Toetussummad (EUR)	<ul style="list-style-type: none"> • Maksimaalne toetussumma 60 000 EUR²⁰ • Päikesepaneelide paigaldamist toetatakse kuni 15 000 euro ulatuses (tegutseva ettevõtte kulude vähendamiseks või oma tarbimise kompenseerimiseks) • Põllumajandustehnika, maastiku- ja mootorsõidukeid, liikurmasinaid, veesõidukeid toetatakse kuni 10 000 euro ulatuses
Toetuse määr	50%
Väljundnäitajad	VN1.1 Toetust saanud organisatsioonide arv

²⁰ Üldkoosoleku otsusega võib projekti maksimaalne toetussumma olla kuni 200 000 eurot (suurprojekt). Eelduseks on, et projektiga kaasneb suur mõju ja kasutegur piirkonna arengule.



2.2.3. Meede 2: Kogukonnad ja elukeskkond

VIKO varasem praktika on kogukondade vaates olnud eelkõige suunatud nn pehmete tegevuste toetamisele. Piirkonna kodanikuühenduste arv on tasapisi kasvanud, kuid jätkuvalt on oluline nende võimekuse kasvatamine läbi teadlikkuse tõstmise, erinevate ühisprojektide jms. Endiselt on oluliseks ülesandeks on **noorte kaasamine ning nende omaalgatuse ja praktiliste oskuste tõstmine**. Uute fookustena on kogukondade vaates esile kerkinud **turvalisuse ja toimepidevuse küsimused**, samuti terviseedendus koos vaba aja veetmise võimalustega.

Tegevuste kõrval on võrreldes varasemaga jõuliselt esile kerkinud ka vajadus elukeskkonna investeringuteks. Piirkonna avaliku ruumi kvaliteet jätab kohati soovida (nt suuremates asulates), samuti on erinevad sihtrühma ühe olulise probleemina välja toonud vaba aja veetmise taristu vähesuse, mis on oluline elukeskkonna kvaliteedi tõstmiseks. Seetõttu on kogukondade ja elukeskkonna meetmest uuendusena võimalikud ka **investeeringud terviseedendamise ja vaba aja veetmise võimaluste mitmekesistamiseks ning kogukondade turvalisuse ja toimepidevuse tõstmiseks**.

Meetmest toetatakse nii investeeringuid kui ka kogukondadele olulisi tegevusi (ühisprojekte). Taotlejateks saavad olla kolmanda sektori organisatsioonide kõrval ka KOVid.

Tabel 8. Meede2 - Kogukonnad ja elukeskkonnad

MEEDE 2	KOGUKONNAD JA ELUKESKKOND
Eesmärk	VIKO piirkonnas on arukad, võimekad ja tervislike eluviisidega kogukonnad, paranenud on elukeskkonna kvaliteet
Tulemusnäitajad	<p>TN2.1 Projektidest kasu saanud elanike arv, sh noored</p> <p>TN2.2 Projekti tegevustesse kaasatud elanike, sh noored</p> <p>TN2.3 Uute avalikuks kasutuseks olevate objektide arv</p> <p>TN2.4 Parendatud avalikuks kasutuseks olevate objektide arv</p>
Meetme osakaal (LEADER-meetmetest)	18%

<p>Fookused</p>	<p>Tegevused (ühisprojektid):</p> <ul style="list-style-type: none"> • Kogukondade ja võrgustike toetamine ja võimestamine (koolitused, arendustegevused jms) • Noorte praktiline ja tulemuslik kaasamine (malevad, laagrid, noorte kaasamine tööjõuturule jne) • Eestvedajate tunnustamine ja motiveerimine • Terviseedendamise ja vaba aja võimaluste mitmekesistamisele suunatud tegevused • Kogukondade turvalisuse ja toimepidevuse tõstmisele suunatud tegevused • Piirkonna maine ja turundamisega seotud tegevused <p>Investeeringud avalikuks kasutuseks suunatud objektidesse:</p> <ul style="list-style-type: none"> • Terviseedendamise ja vaba aja võimaluste mitmekesistamisele suunatud investeeringud (vaba aja taristu, spordirajatised, rekreatsioonivõimalused jms) • Kogukondade turvalisuse ja toimepidevuse tõstmisele suunatud investeeringud
<p>Mittetoetatavad tegevused, piirangud</p>	<ul style="list-style-type: none"> • Projekteerimine • Asendusinvesteeringud • Projektijuhtimine • Vabatahtlik töö • LEADER -määrusest tulenevad välistused
<p>Toetuse saajad</p>	<ul style="list-style-type: none"> • Kolmanda sektori organisatsioonid (MTÜ, SA) • Kohalikud omavalitsused • Mikroettevõtted
<p>Nõuded toetuse saajale</p>	<ul style="list-style-type: none"> • Tegevus/investeering peab toimuma VIKO piirkonnas • Taotleja peab tagama investeeringu hilisemate haldus- ja hoolduskulude katmise

Toetussummad (EUR)	Ühisprojektid: <ul style="list-style-type: none"> • Maksimaalne toetussumma 20 000 EUR Investeeringuprojektid: <ul style="list-style-type: none"> • Maksimaalne toetussumma 30 000²¹ EUR
Toetuse määr	<ul style="list-style-type: none"> • Kolmanda sektori organisatsioonid kuni 80% • KOVid kuni 60% • Mikroettevõtted kuni 50%
Väljundnäitajad	VN2.2 Elluviidud ühisprojektide arv VN2.3 Elluviidud investeeringuprojektide arv



2.2.4. Meede 3: Keskkond, energia ja uuendused



Nutikate energialahenduste meede oli VIKO strateegia 2015-2023 üks uuenduslikumaid algatusi. Aastaks 2023. on erinevate kriiside kontekstis energiavaldkond muutunud veelgi olulisemaks, samas on kiirelt arenenud ka teadmised ja tehnoloogia. Lihtsalt päikesepaneelide kasutamist enam nutikaks energialahenduseks pidada ei saa, tegu on juba tavapärase investeeringuga, mida tehakse nt kulude vähendamiseks ning mis on juba ka majanduslikult otstarbekas. Tegevuse laiem eesmärk on liikuda osalise energiasõltumatusse poole – tarbida võimalikult palju kohapeal toodetud energiat, seda ka nt kogukondlikus vormis.

Uute lahenduste ja koostöövormide kasutuselevõtmine (nt energiakogukonnad, vesiniku kasutamine jms) eeldavad aga teadlikkuse kasvatamist. **Energia- ja keskkonnateemade kõrval on VIKO strateegias võrreldes varasemaks uueks fookuseks ka rohe- ja ringmajanduse arendamine**, mis sarnaselt energiavaldkonnale eeldab esmalt teadlikkuse kasvatamist, mõistmaks valdkondade arenguga kaasnevaid uusi võimalusi ja väljakutseid.

²¹ Üldkoosoleku otsusega võib projekti maksimaalne toetussumma olla kuni 200 000 eurot (suurprojekt). Eelduseks on, et projektiga kaasneb suur mõju ja kasutegur piirkonna arengule.

Tulenevalt eelnevast on VIKO strateegias eraldi ette nähtud meede „keskkond, energia ja uuendused“, mis on suunatud uuenduslike algatuste toetamiseks piirkonnas. Eraldi meetme loomine on põhjendatud, kuna nii ei konkureeri uuenduslikud (pilot)projektid nt ettevõtlusmeetme projektidega, vaid on eraldiseisva rahastusega. **Enne meetme avamist taotlejatele on kavandatud läbi viia VIKO poolt ettevalmistav projekt** („Energia- ja keskkonnateadlikkuse suurendamise programm“), mille eesmärk on tõsta teadlikkust piirkonnas, kaardistada võimalused ja uuenduslikud projektiideed ning määratleda eelnevast lähtuvalt täpsemalt vastava meetme kriteeriumid.

Tabel 9. Meede 3 - Keskkond, energia ja uuendused

MEEDE 3	KESKKOND, ENERGIA JA UUENDUSED ²²
Eesmärk	VIKO piirkonnas on laialt levinud keskkonda säästvate ja uuenduslike lahenduste kasutamine
Tulemusnäitajad	<p>TN3.1 Tegevustesse kaasatud VIKO piirkonna organisatsioonide arv</p> <p>TN3.2 Tegevustesse kaasatud VIKO piirkonna elanike arv, sh noored</p>
Meetme osakaal rahastusest	9%
Fookused	<p>Teadlikkuse tõstmise tegevused ja investeeringud ning neid toetavad tegevused:</p> <ul style="list-style-type: none"> • Meetme rakendamise eeltegevuse läbiviimine VIKO poolt („Energia- ja keskkonnateadlikkuse suurendamise programm“) • Nutikad ja koostöised energialahendused • Jäätmete taaskasutamine, ringmajandus jms • Uuenduslike keskkonnavaldkonna pilotprojektide elluviimine • Muud innovaatilised ettevõtlus- ja elukeskkonda arendavad lahendused
Mittetoetatavad tegevused, piirangud	<ul style="list-style-type: none"> • Projekteerimine • Hoonete soojustamine • Päikesepaneelide paigaldamine üksikobjektidele

²² Meetme fookuseid ning tingimusi täpsustatakse peale ettevalmistava projekti läbiviimist VIKO poolt

Toetuse saajad	<ul style="list-style-type: none"> • VIKO • Mikroettevõtted • Kolmanda sektori organisatsioonid • KOVid
Nõuded toetuse saajale	Investeering/tegevus peab toimuma VIKO piirkonnas
Toetussummad (EUR)	Maksimaalne toetussumma 20 000 EUR
Toetuse määr	<ul style="list-style-type: none"> • Mikroettevõtted ja KOVid kuni 60% • Kolmanda sektori organisatsioonid kuni 90% • VIKO kuni 100%
Väljundnäitajad	VN3.1 Uuenduslike projektide arv



2.2.5. Meede 4: Koosloome



Tegemist on VIKO kui tegevusrühma meetmega vihmavarjuprojektide/ koostööprojektide/ ühisprojektide elluviimiseks. Need projektid ei läbi hindamisprotsessi, vaid kuuluvad kinnitamisele üldkoosoleku poolt. Meetme raames on oluliseks nii **piirkonna sisese koostöö edendamine** (nt ettevõtjate, turismiosaliste jt võrgustamine, piirkonnasisesed kokkusaamised jms) **kui ka koostöö teiste LEADER-tegevusrühmade ja partneritega nii Eestis kui rahvusvaheliselt**. Koostööprojektide valikul arvestatakse nii VIKO strateegiast tulenevaid fookuseid kui ka seniseid koostöökogemusi.

Strateegia koostamise raames on eeldefineeritud kaks võimalikku nn vihmavarjuprojekti, mille sihtgruppideks on VIKO ettevõtjad, kogukonnad ja noored – energia- ja keskkonnateadlikkuse suurendamise programm (viiakse ellu meetme 3 raames) **ja noorte omaalgatuse programm**. Meetme raames on abikõlblikuks taotlejaks ning projektide elluvijaks VIKO, vihmavarjuprojektide raames võivad toetust küsida kõigi sektorite esindajad. Võimalikud muud koostööteemad (sh väliskoostöö) on markeeritud ka strateegia punktis 3.3.

Tabel 10. Meede 4 - Koosloome

MEEDE 4	KOOSLOOME
Eesmärk	VIKO on oma tegevusvaldkonnas piirkonna arengu eestvedaja
Tulemusnäitajad	TN4.1 Tegevustesse kaasatud piirkonna elanike arv , sh noored
Meetme osakaal (toetusmeetmetest)	18%
Fookused	<p>VIKO vihmavarjuprojektide elluviimine, sh:</p> <ul style="list-style-type: none"> • Noorte omaalgatuse programm • Energia- ja keskkonnateadlikkuse suurendamise programm <p>Koostööprojektide/ühisprojektide elluviimine, sh:</p> <ul style="list-style-type: none"> • koolitused, arendusseminarid jms • õppereisid, kogemuste vahetamine jms • piirkonna turundus, mainekujundus jms • ekspertide kaasamine • projektijuhtimine
Mittetoetatavad tegevused	Vabatahtliku töö arvestamine omafinantseeringuna
Toetuse saajad	VIKO
Nõuded toetuse saajale	<ul style="list-style-type: none"> • Tegevus tuleb ellu viia VIKO tegevuspiirkonnas või peab see olema suunatud piirkonna hüvanguks • Koostööprojektid ja ühisprojektid peab heaks kiitma tegevusrühma üldkoosolek
Toetussummad (EUR)	Lähtuvalt LEADER-määrusest

Toetuse määr	Lähtuvalt LEADER-määrusest
Väljundnäitajad	<p>VN4.1 Koostööprojektide arv</p> <p>VN4.2 Kaasatud Eesti-siseste organisatsioonide arv</p> <p>VN4.3 Kaasatud rahvusvaheliste organisatsioonide arv</p>



2.2.6. Meede 5: Sotsiaalne heaolu

Perioodil 2023-2030 rakendab VIKO Euroopa Sotsiaalfond+ vahendeid, mille on kaks laiemat eesmärki:

- 1** Pikaajalise hoolduse teenuste kättesaadavuse ja kvaliteedi parandamine ning hoolduskoormuse leevendamine
- 2** Inimväärikuse tagamine ning sotsiaalse kaasatuse suurendamine

Meedet rakendatakse nn vihmavarjuna²³, selle rakendajaks on VIKO. Meetme laiem eesmärk on piirkonna tuge vajavate sihtgruppide kaasamine ja nende toetamine (eakad, hoolduskoormusega inimesed, erivajadustega inimesed, toimetulekuraskustega inimesed jt), neile tegevusvõimaluste loomine pidades silmas VIKO piirkonna eripära (eakate ja puuetega inimeste suur osakaal, mitmekeelsus ning kogukondade vähene sidusus), aga ka valdkonnas töötavate inimeste arengu ja võrgustumise toetamine.

²³ VIKO taotleb toetussumma ning korraldab selle jaotamiseks piirkonnas miniprojektide voorud

Tabel 11. Meede 5 - Sotsiaalne heaolu

MEEDE 5	SOTSIAALNE HEAOLU
Eesmärk	VIKO toel on suurenenud piirkonna sotsiaalne heaolu ja kaasatus
Tulemusnäitajad	<p>TN5.2 Tegevustesse kaasatud piirkonna KOVide arv</p> <p>TN5.3 Sihtgruppidele suunatud tegevuste arv (sh koolitused, sündmused, tegevusvõimalused jms)</p>
Meetme osakaal (toetusmeetmetest)	Eraldi rahastus ESF+ meetmest
Toetatavad tegevused ja tegevussuunad	<ul style="list-style-type: none"> • Valdkonna uuringute, analüüside jms läbiviimine – nt küsitlused, sihtgruppide vajaduste kaardistamiseks jms • Valdkonna töötajate, spetsialistide, omaste hooldajate jt toetamine – koolitused, kogemuste vahetus, supervisioonid jms • Sihtgrupile suunatud tegevusvõimaluste mitmekesistamine ja uute algatuste piloteerimine, sotsiaalse suhtlemise edendamine – vajaduspõhiste lahenduste piloteerimine, toimivate algatuste edasiarendamine jms • Ennetustegevuste elluviimine, nt vaimse tervise teemal • Kogukonna teadlikkuse tõstmine – koolitused, õppereisid, vabatahtlike võrgustike arendamine jms • Ligipääsetavuse parandamine – tegevused, mis aitavad sihtgruppi paremini kaasata
Mittetoetatavad tegevused	<ul style="list-style-type: none"> • Investeeringud • Palgakulud
Toetuse saajad	VIKO (vihmavarjuprojekt), miniprojekte võivad esitada kõigi sektorite esindajad
Nõuded toetuse saajale	Vastavalt meetme tingimustele
Toetussummad (EUR)	Vastavalt meetme tingimustele
Toetuse määr	Kuni 100%
Väljundnäitajad	VN5.4 Elluviidud miniprojektide arv

2.3. Strateegia uuenduslikkus ja integreeritus

VIKO strateegia perioodiks 2023–2030 jätkab üldjoontes eelmise perioodi lähenemisega, kus selgelt kõige suurem fookus on ettevõtluse toetamisel. Strateegiaprotsessi raames läbiviidud arutelud näitasid, et VIKO senist tegevust ning meetmeid hinnatakse toimivaks ning põhimõttelist suunamuutust pole põhjust ette võtta.

Strateegial peamisteks fookusteks on mikroettevõtlus, turismindus ning kõrgema lisandväärtusega töökohad, arukad ja võimekad kogukonnad ja paranenud elukeskkonna kvaliteet ning keskkonda säästvate ja uuenduslike lahenduste kasutamine. Suurema strateegia ja meetmete integreerituse aitab tagada VIKO poolt koordineeritud koostöö ja koosloome, mille roll on võrreldes varasemaga veelgi suurem.

Võrreldes eelmise perioodiga on peamisteks uuendusteks:

- **Euroopa Sotsiaalfond+ rakendamine**, mis toetab sotsiaalse kaasatuse suurendamist piirkonnas ning annab VIKOle nn multifondide rakendamise kogemuse. ESFi meetme raames toetatakse sotsiaalse kaasatuse suurendamist ja hoolduskoormuse vähendamist vastavalt ühtekuuluvuspoliitika rakenduskava eesmärgile. Seejuures võivad tegevuste elluviijaiks olla kõik sektorid, mis tagab integreerituse.
- **VIKO kui arendusorganisatsiooni rolli suurendamine**, sh uute koostöö- ja vihmavarjuprojektide rakendamine. Näiteks on meetme 3 (keskkond, energia ja uuendused) avamise eelselt plaanis läbi viia VIKO poolt koordineeritav arendusprojekt energia- ja keskkonnateadlikkuse suurendamiseks. Selle raames kaardistatakse olemasolev olukord (nt potentsiaalsed energiaühistute loomise huvilised, ringmajandusest huvitatud ettevõtted jne), võimalikud uuenduslikud projektiideed ning tegeletakse teadlikkuse tõstmisega (fookusega rohe- ja ringmajanduse ning energia valdkondadele). Vihmavarjuprojekt on kavandatud käivitada ka noorte valdkonnas, et toetada nende omaalgatust lihtsustatud korras. Lisaks jätkatakse ka mitmete seniste VIKO poolt eest veetavate koostööprojektidega ning ollakse avatud uutele. Eelnevast tulenevalt on VIKOle kui arendusorganisatsioonile püsitatud ka eraldiseisev visioon.
- **Elukeskkonna arendamise tähtsustumine** - meetme 2 (kogukonnad ja elukeskkond) raames on uuendusena ette nähtud ka võimalus elukeskkonna investeringuteks, sh terviseedendamise ja vaba aja võimaluste mitmekesistamisele ja kogukondade turvalisuse ja toimepidevuse tõstmisele suunatud investeringud.
- **Uuendusliku ettevõtluse ja keskkonnavaldkonna suurem tähtsustamine**, sh teemade nagu rohe- ja ringmajandus rõhutamine eraldi meetmes ning ka vastavate teemade täiendav avamine nt VIKO koostööprojektide raames. Rohe- ja ringmajanduse printsiipide rakendamine ja laiemalt säästva arengu toetamine on oluline VIKO kõigi sihtgruppide puhul.

Kõik toetusmeetmed on välja töötatud LEADER-lähenemise printsiibile „integreeritud ja mitut valdkonda hõlmavad meetmed“ vastavalt. Integreeritud on ka hindamiskriteeriumid – kõigi meetmete puhul rakendatakse universaalseid hindamiskriteeriumeid (vt p 3.2), millele lisanduvad meetmespetsiifilised kriteeriumid. Strateegia integreeritust toetab ka asjaolu, et nii meetmest 3 (keskkond, energia ja uuendused) kui ka meetmest 5 (sotsiaalne heaolu) saavad toetust taotleda kõik peamised sihtgrupid (mikroettevõtted, vabaühendused ja omavalitsused). Samuti kaasatakse kõiki sihtrühmi meetme 4 (koosloome) kaudu.

3. STRATEEGIA ELLUVIIMINE

3.1. Rahastamiskava ja rakenduskavad

VIKO strateegia elluviimise rahastamine toimub peamiselt kahest allikast – LEADER-programmi ja Euroopa Sotsiaalfond+ vahendid. Täiendav tegevusrühma rahastus tuleb liikmemaksudest. VIKO võib lisaks kaasata vahendeid ka muudest allikatest ning osaleda vastavatest projektides, kui need toetavad strateegias määratletud suundi.

VIKO eelarve maht määratakse kindlaks regionaalministri ja sotsiaalkaitseministri määrustega. Eelarve indikatiivne kogumaht on perioodil 2023-2030 1,7 miljonit eurot, sellest LEADER-rahastus moodustab u 1,48 miljonit eurot ning ESF+ meetme osa 198 957 eurot²⁴. LEADER-eelarvest vähemalt 75% jagatakse välja toetustena (tabel 12), kuni 25% on kavandatud strateegia rakendamiseks (tegevuskulud).

Tabel 12. VIKO eelarve jagunemine

	Meede	Osakaal meetmetest	Toetusmäärad	Toetussummad (EUR)
Toetusmeetmed (75% LEADER-eelarvest)	1 Ettevõtlus	55% (u 630 tuh EUR)	50%	Maksimaalne toetussumma 60 000 ²⁵
	2 Kogukonnad ja elukeskkond	18% (u 206 tuh EUR)	Kolmanda sektori organisatsioonid 80%; KOVID kuni 60%	Maksimaalne toetussumma ühisprojektide puhul 20 000, investeringuprojektide puhul 30 000
	3 Keskkond, energia ja uuendused	9% (u 103 tuh EUR)	Mikroettevõtted 50%; KOVID 60%; kolmanda sektori org. 80%, VIKO 100%	Maksimaalne toetussumma 20 000
	4 Koosloome	18% (u 206 tuh EUR)	90% (ettevalmitav projekt kuni 100%)	Otsustab üldkoosolek
Eraldi rahastus	5 Sotsiaalne heaolu	ESF+ vahendid (198 957 eurot)	100%	Indikatiivne summa 6029 eurot ühe miniprojekti kohta

²⁴ tegu on indikatiivsete summadega, mis ei pruugi olla lõplikud

²⁵ päikesepaneelide puhul kuni 15 000 eurot; põllumajandustehnika, maastiku- ja mootorsõidukite, liikurmasinate, veesõidukite puhul kuni 10 000 eurot

Tegevuskuludest (kuni 25%) kaetakse tegevusrühma kulud (büroo ülalpidamiskulud, palgad, ESFi meetme rakendamisega kaasnevad kulud jms), nende kulude puhul omafinantseering ei rakendu. Toetuste eelarve planeeritud jagunemine aastate lõikes on järgmine:

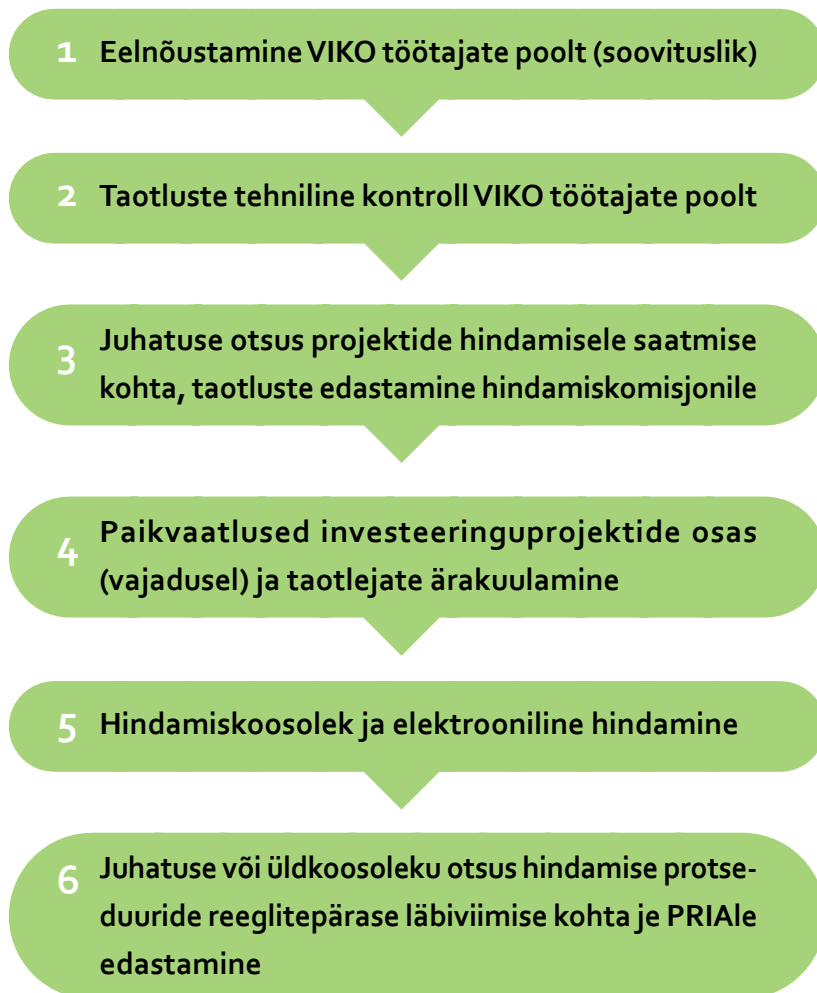
2023	2024	2025	2026	2027	2028	2029
Ülemineku- kuiperiood	40%	40%	20%	Kasutamata osa	Ülemineku- periood	Ülemineku- periood

Tegevus- ja elavdamiskulude täpne jaotus aastate lõikes sõltub projektide elluviimisest. Esialgse kava kohaselt moodustavad tegevuskulud 2023. aastal 10% ning perioodil 2024-2027 iga-aastastel 22,5% kogu perioodi tegevuskulude mahust.

Strateegia elluviimine **toimub iga-aastaste rakenduskavade kaudu**, mille koostab tegevmeeskond ja kinnitab üldkoosolek. Rakenduskava saab jooksva eelarveaasta raames vajadusel muuta juhatus. Rakenduskavas määratletakse tegevusrühma eelarvelised vahendid aastaks, sh toetussummade jagunemine meetmete lõikes. Samuti võib rakenduskavaga sätestada teatud kitsendusi. Nõuded rakenduskavale sätestab LEADER-meetme määrus. Rakenduskava esitatakse Põllumajanduse Registrite ja Infosüsteemi Ametile. Sotsiaalse heaolu meetme rakenduskava esitatakse Riigi Tugiteenuste Keskusele. Tegemist on meetme rakendamiseks mõeldud katusprojekti (nn vihma-varjuprojekti) kirjeldusega, mille nõuded sätestatakse vastava määrusega.

3.2. Taotlemine ja taotluste hindamine

VIKOLE esitatavate taotluste menetlemine ja hindamine toimub 6-astmelise protsessina (joonis 4).



Joonis 4. VIKO projektide hindamise korraldus

1 Eelnõustamine VIKO töötajate poolt (soovituslik)

Taotluste esitamisele eelneb taotlejate eelnõustamine, mille raames antakse VIKO tegevmeeskonna poolt infot VIKO strateegia, meetmete, tingimuste jms kohta ning vajadusel nõustatakse taotlejat projektiidee osas. Eelnõustamine on taotlejatele soovituslik, kuid mitte kohustuslik.

2 Taotluste tehniline kontroll VIKO töötajate poolt

Peale taotluste esitamist kontrollib VIKO tegevmeeskond nõutud dokumentide olemasolu. Vajadusel kaasatakse eksperte. Vajadusel antakse taotluste esitajale aeg puuduste likvideerimiseks. Selles etapis ei anta hinnangut dokumentide sisule.

3 Juhatus otsus projektide hindamisele saatmise kohta

Taotluste tehnilise kontrolli tulemustest lähtuvalt teeb juhatus otsuse projektide hindamisele saatmise kohta. Tehniliselt mittevastavad taotlused hindamisele ei kuulu. Tehnilise kontrolli läbinud taotlustele võimaldatakse ligipääs vastava meetme hindamiskomisjoni liikmetele.

4 Paikvaatlused investeeringuprojektide osas (vajadusel) ja taotlejate ärakuulamine

Paikvaatlust teostatakse investeeringuprojektidele, ja juhul, kui see ei anna olulist lisainformatsiooni. Paikvaatlusel osalevad võimalusel kõik hindajad. Koostatakse paikvaatluse protokoll. Kõigile taotlejatele antakse võimalus oma projekti hindamiskomisjonile tutvustada. Toimub elektrooniline hindamine

5 Hindamiskoosolek ja elektrooniline hindamine

Hindamiskomisjoni liikmed täidavad e-PRIAs hindamistabeli, mille tulemusena moodustub pingerida. Hindamiskomisjoni liikmete osavõtul viiakse vajadusel läbi hindamiskoosolek, kus arutatakse moodustunud pingerida projektide kaupa läbi. Hindamiskomisjoni töö tulemusena loodud paremusjärjestus esitatakse kinnitamiseks juhatusale.

6 Juhatus koosolek ja otsus

Juhatus teeb otsuse rahastamisele kuuluvate projektide osas võttes aluseks hindamiskomisjoni paremusjärjestuse ettepaneku.

VIKO projekte hinnatakse lähtuvalt hindamiskriteeriumitest nelja palli süsteemis hindamisskaalal 1-4.

Hinne	Hinde sisuline tähendus
4	Projekt vastab täielikult kriteeriumi kirjeldusele
3	Projekt vastab üldjoontes kriteeriumi kirjeldusele
2	Projekt vastab osaliselt kriteeriumi kirjeldusele
1	Projekt ei vasta või vastab vähesel määral kriteeriumi kirjeldusele

Taotluste hindamise aluseks on hindamiskriteeriumid, mis on olemuslikult kaheks jaotatud²⁶:

²⁶ detailsem hindamisjuhise sätestatakse eraldi vastava korraga

1 UNIVERSAALSED HINDAMISKRITEERIUMID

(rakenduvad kõigile hinnatavatele meetmetele²⁷, osakaal kokku 30%), sh:

1.1. Projekti tegevuskava ja eelarve selgus (15%), sh:

- Kas projekti tegevused on arusaadavalt ja piisavalt põhjalikult lahti kirjutatud?
- Kas projekti tulemused on välja toodud ning need on selgelt seotud tegevustega?
- Kas projekti ajakava on selge ja realistlik?
- Kas projekti eelarve on arusaadav ja põhjendatud?

1.2. Taotleja kogemus ja pädevus (15%), sh:

- Kas taotleja on varasemate kogemustega?
- Kas projekti taotleja on piisavalt pädev projekti tegevuste elluviimiseks?

2 MEETMESPETSIIFILISED SISULISED KRITERIUMID

(lähtuvalt meetme eesmärgist ja tulemusnäitajatest, osakaal kokku 70%)

Meede 1 (Ettevõtlus):

2.1. Projekti mõju ettevõtte tootele ja teenusele (osakaal 30%)

- Kas projekti tulemusena luuakse Eesti, piirkonna või ettevõtte vaates selgelt uus toode/teenus?

2.2. Projekti mõju töökohtadele (osakaal 25%)

- Kas projekti raames luuakse kõrgema lisandväärtusega töökoht, kuni keskmise palgaga töökoht, osalise koormusega töökoht või säilitatakse olemasolev?

2.3. Projekti jätkusuutlikkus (osakaal 15%)

- Kas projekti tulemused on püsivad ning jätkusuutlikud ka peale rahastamist?

²⁷ meetme 4 (Koosloome) projekte eraldi ei hinnata, need kinnitatakse üldkoosoleku otsusega.

Meede 2 (Kogukonnad ja elukeskkond)

Investeeringuprojektid:

2.1. Projekti mõju piirkonna elukeskkonnale (osakaal 30%)

- Kas projekti tulemusena luuakse piirkonna elanike jaoks selgelt uus, uuenduslik ja vajalik taristu, arendatakse edasi olemasolevaid võimalusi?

2.2. Projekti kasusaajate arv ja osakaal (osakaal 25%)

- Kas projekti kasusaajateks on ainult kohalik kogukond, laiem piirkond (mitu asulat), kogu VIKO piirkond või on ületab selle mõju VIKO piire?

2.3. Projekti jätkusuutlikkus (osakaal 15%)

- Kas projekti tulemused on püsivad ning jätkusuutlikud ka peale rahastamist?

Ühisprojektid (tegevused):

2.1. Projekti kasusaajate arv ja osakaal (osakaal 30%)

- Kui suur on projekti tegevustesse kaasatud elanike/noorte arv ja milline on selle osakaal vastavast sihtgrupist?

2.2. Projekti uuenduslikkus ja jätkusuutlikkus (osakaal 30%)

- Kas projekti tegevused on uuenduslikud ja toovad ühistegevusse selgelt uut kvaliteeti või jätkatakse varasemate tegevustega?
- Kas projekti tegevused on tulevikus kestlikud, see loob eelduseid edasisteks (koostöö)tegevusteks, regulaarseteks sündmusteks vms?

2.3. Projekti koostöisus (osakaal 10%)

- Kas projekt on kavandatud ja elluviidud erinevaid sektoreid ja sihtgrupe kaasvalt?

Meetme 3 (keskkond, energia, uuendused) meetmespetsiifilised hindamiskriteeriumid täpsustatakse peale meedet ettevalmistava projekti läbiviimist. **Meetme 5** hindamiskriteeriumid töötatakse välja rakenduskava raames lähtuvalt vastavast määrusest, esialgsed meetmespetsiifilised hindamiskriteeriumid on:

2.1. Projekti vajalikkus sihtgrupi jaoks (osakaal 35%)

2.2. Projekti mõju ulatus, kasusaajate arv (osakaal 35%)

3.3. Koostöö

Perioodi 2023-2030 koostööd kavandades võetakse arvesse VIKO senised kogemused ja uue strateegia eesmärgid ja fookused. Piirkonna sisese koostöö edendamine, koostöö teiste LEADER-tegevusrühmade ja partneritega nii Eestis kui mujal on toetatud meetme 4 (Koosloome) raames, kus taotlejaks on tegevusrühm ise. Lisaks on koostöötegevused olulisel kohal ka meetmes 2 (Kogukonnad ja elukeskkond).

Võimalikud VIKO koostööprojektid (sh nn vihmavarjuprojektid) on:

1 Energia- ja keskkonnateadlikkuse programm (meetme 3 ettevalmistusprojekt)

2 Noorte omaalgatuse toetamise programm (vihmavarjuprojekt)

3 Piirkonnasisese koostöö edendamine (piirkonna ettevõtjate võrgustamine, turismi-võrgustiku Virumaa Süda edasiarendamine jms)

4 Regionaalse ja riigisisese koostöö arendamine, sh:

- Viru LEADER-võrgustiku tugevdamine
- Toiduvõrgustiku Viru Toit edasiarendamine
- Põhjaranniku (turismi)koostöö (projekti „Pealinnas piirilinna“ jätk)
- Arukate külade edasiarendamine
- Koostöö edendamine kalanduse tegevusrühmadega
- Energiavaldkonna koostöö arendamine
- Muud VIKO strateegiat toetavad koostööprojektid teiste LEADER-tegevusrühmadega

5 Rahvusvahelise koostöö arendamine:

- Koostöö Soome LEADER-tegevusrühmaga SEPRA
- Koostöö Soome Virolahti vallaga (fookusteemad noored, keskkond, Green Belt)
- Koostöö Ungari tegevusrühma Börzsöny-Duna-Ipoly piirkonnaga, turismi ja kohaliku toidu teemadel
- Koostöös energiavaldkonnas (nt energiakogukonnad) Saksamaa ja Taaniga
- Muud VIKO strateegiat elluviimist toetavad rahvusvahelised koostööprojektid

3.4. Seire korraldus ja strateegia muutmine

Strateegia seiret korraldab VIKO juhatus ja tegevusi viib ellu tegevmeeskond. Mõõdikud on kajastatud toodud peatükis 2.2.1.

Eristatakse kahte sorti näitajaid (tabel 13):

- tulemusnäitajad, mis mõõdavad eesmärkide täitmist ja millele on seatud sihttasemed;
- väljundnäitajad, mis näitavad meetmete lõikes teostatud erinevat tüüpi tegevuste arvu.

Tulemus- ja väljundnäitajad annavad mh sisendi järgmise strateegiaperioodi meetmete kujundamiseks.

Tabel 13. VIKO strateegia seirenäitajad

Meede (M)	Tulemusnäitajad (TN)	Väljundnäitajad (VN)
M1 Ettevõtlus	<p>TN1.1 Uute toodete ja teenuste arv. Sihttase: 15</p> <p>TN1.2 Parendatud toodete ja teenuste arv. Sihttase: 10</p> <p>TN1.3 Uute töökohtade arv. Sihttase: 15</p> <p>TN1.4 Säilitatud töökohtade arv. Sihttase: 10</p>	<p>VN1.1 Toetust saanud organisatsioonide arv. Sihttase: 25</p>
M2 Kogukonnad ja elukeskkond	<p>TN2.1 Projektidest kasu saanud elanike arv, sh noored. Sihttase: 5000.</p> <p>TN2.2 Projekti tegevustesse kaasatud elanike arv, sh noored Sihttase: 500</p> <p>TN2.3 Uute avalikuks kasutuseks olevate objektide arv. Sihttase: 5</p> <p>TN2.4 Parendatud avalikuks kasutuseks olevate objektide arv. Sihttase: 2</p>	<p>VN2.1 Elluviidud ühisprojektide arv. Sihttase: 4</p> <p>VN2.2 Elluviidud investeeringuprojektide arv. Sihttase: 7</p>
M3 Keskkond, energia ja uuendused	<p>TN3.1 Tegevustesse kaasatud VIKO piirkonna organisatsioonide arv. Sihttase: 30</p> <p>TN3.2 Tegevustesse kaasatud VIKO piirkonna elanike arv. Sihttase: 500</p>	<p>VN3.1 Uuenduslike projektide arv. Sihttase: 6</p>

<p>M4 Koosloome</p>	<p>TN4.1 Tegevustesse kaasatud piirkonna elanike arv, sh noored Sihttase: 500</p> <p>TN4.2 Tegevustesse kaasatud piirkonna noorte arv. Sihttase: 300</p>	<p>VN4.1 Koostööprojektide arv. Sihttase 6</p> <p>VN4.2 Kaasatud Eesti-siseste organisatsioonide arv. Sihttase 15</p> <p>VN4.3 Kaasatud rahvusvaheliste organisatsioonide arv. Sihttase 5</p>
<p>M5 Sotsiaalne heaolu</p>	<p>TN5.1 Tegevustesse kaasatud piirkonna KOVide arv. Sihttase: 500</p> <p>TN5.2 Sihtgruppidele suunatud tegevuste arv (sh koolitused, sündmused, tegevusvõimalused jms). Sihttase: 33</p>	<p>VN5.1 Elluviidud mini-projektide arv. Sihttase 33</p>

Vajadust strateegia uuendamise ja muutmise järgi hindab VIKO juhatus iga-aastaselt vastavalt seire tulemustele. Vajadusel valmistab juhatus üldkoosolekule ette motiveeritud ettepaneku strateegia muutmiseks. Kui tegemist on tehniliste täiendustega töö paremaks korraldamiseks, arutatakse muutmist üksnes juhatuse koosolekul.

Põhjalikumad muudatused arutatakse enne üldkoosolekut läbi vastavas strateegia- ja seirekomisjonis, mis moodustatakse juhatuse ettepanekul. Olulise sisendina arvestatakse siinkohal strateegia seire tulemusi. Strateegiaperioodi lõpus algatatakse uue strateegia koostamine vastavalt Euroopa Liidu ja riiklikele raamdokumentidele.

Lisa 1. Tegevuspiirkonna profiil ja analüüs

Lisa 2. Strateegiaprotsessi kirjeldus

Lisa 3. Seosed teiste arengudokumentidega

cumulus
consulting.